

**Муниципальное бюджетное дошкольное образовательное учреждение
детский сад № 322**

620137 г.Екатеринбург ул.Чекистов, д.22. тел./факс (343)369-47-07

СОГЛАСОВАН
Педагогическим советом
МБДОУ детского сада № 322
(протокол от 05.04.2023 г. № 3)

УТВЕРЖДАЮ

Заведующий

МБДОУ детского сада № 322

И.А.Самсонова



**ОТЧЁТ О РЕЗУЛЬТАТАХ САМООБСЛЕДОВАНИЯ
ЗА 2022 ГОД**

І. Аналитическая часть

1. Общие сведения об образовательной организации

Наименование образовательное организации	Муниципальное бюджетное дошкольное образовательное учреждение детский сад № 322
Краткое наименование образовательной организации	МБДОУ детский сад № 322
Руководитель организации	Самсонова Ирина Александровна
Адрес организации	620137, г. Екатеринбург, ул. Чекистов, д. 22
Телефон, факс	8(343)369-47-07
Адрес электронной почты	mdou322@eduekb.ru
Сайт	322.tvoysadik.ru
Учредитель	Департамент образования Администрации города Екатеринбурга 620014, г. Екатеринбург, пр. Ленина, 24а Организацию и координацию деятельности МБДОУ детского сада № 322 осуществляет Управление образования Кировского района г. Екатеринбурга, 620062, г. Екатеринбург, ул. Первомайская, д. 75
Дата создания	МБДОУ детский сад № 322 основано в 30.12.2010 г. Здание двухэтажное, расположено в Кировском районе г. Екатеринбурга, микрорайон Пионерский. Общая площадь здания – 1279,5 кв.м., площадь земельного участка – 5045 кв.м.
Лицензия	Министерства общего и профессионального образования Свердловской области Серия 66 № 003030 от 03.02.2012 г. (бессрочно)
Режим работы	Рабочая неделя – пятидневная, с понедельника по пятницу. Длительность пребывания детей в группах – 10,5 часов. Режим работы групп – с 7.30. до 18.00.
Уровень образования	Дошкольное образование
Количество групп, воспитанников	6 групп 161 воспитанник

Цель деятельности МБДОУ – осуществление образовательной деятельности по реализации образовательных программ дошкольного образования.

Предметом деятельности МБДОУ является формирование общей культуры, развитие физических, интеллектуальных, нравственных, эстетических и личностных качеств, формирование предпосылок учебной деятельности, сохранение и укрепление здоровья воспитанников.

Вывод: МБДОУ детский сад № 322 зарегистрировано и функционирует в соответствии с нормативными документами в сфере образования Российской Федерации. Муниципальное задание по наполняемости учреждения детьми выполнено полностью.

2. Оценка системы управления организации

Управление МБДОУ осуществляется в соответствии с действующим законодательством и Уставом МБДОУ детского сада № 322.

Управление МБДОУ строится на принципах единоначалия и коллегиальности. Коллегиальными органами управления являются: педагогический совет, общее собрание работников, родительский совет. Единоначальным исполнительным органом является руководитель – заведующий.

Органы управления, действующие в Детском саду

Наименование органа	Функции
Заведующий	Контролирует работу, утверждает штатное расписание, отчетные документы организации, осуществляет общее руководство Детским садом.
Педагогический совет	Осуществляет текущее руководство образовательной деятельностью Детского сада, в том числе: <ul style="list-style-type: none">- принимает локальные нормативные акты;- определяет направления образовательной деятельности;- принимает образовательные программы и Программы развития МБДОУ;- рассматривает и принимает направления образовательной и воспитательной работы с детьми в группах, а так же все направления деятельности по содержанию, формам и методам образовательной деятельности;- рассматривает вопросы повышения квалификации и переподготовки педагогических работников;- принимает годовой план работы Детского сада на учебный год;- обсуждает календарный учебный график и учебный план Детского сада;

	<ul style="list-style-type: none"> - принимает решения о поощрении педагогов за профессиональные достижения; - решает другие вопросы, не отнесенные Уставом и локальными нормативными актами к компетенции иных органов управления.
Общее собрание работников	<p>Реализует право работников участвовать в управлении образовательной организацией, в том числе:</p> <ul style="list-style-type: none"> - принимать Устав МБДОУ, изменений (дополнений) к Уставу; - разрабатывать и принимать Коллективный договор, Правила внутреннего трудового распорядка, изменений и дополнений к ним; - принимать иные локальные акты МБДОУ, регламентирующие его деятельность, предусмотренные Уставом; - обсуждать вопросы о состоянии трудовой дисциплины в детском саду и мероприятия по ее укреплению, рассматривать факты нарушения трудовой дисциплины работниками МБДОУ; - рассматривать вопросы охраны и безопасности условий труда работников, охраны жизни и здоровья детей МБДОУ; - вносить предложения по улучшению финансово-хозяйственной деятельности МБДОУ; - заслушивать отчеты о работе заведующего МБДОУ, завхоза, зам.заведующего по ВМР, председателя Педагогического совета и других работников, вносить на рассмотрение администрации предложений по совершенствованию работы; - выдвигать кандидатуры на представление к награждению и поощрению в соответствии с действующим законодательством; - знакомиться с итоговыми документами по проверке государственными и муниципальными органами деятельности Детского сада и заслушивать администрацию о выполнении мероприятий по устранению недостатков в работе.
Совет родителей	<p>Рассматривает вопросы:</p> <ul style="list-style-type: none"> - по совершенствованию образовательной деятельности; - по обеспечению защиты законных прав и интересов воспитанников, охраны их жизни и здоровья.

Структура и система управления соответствует специфике деятельности Детского сада. По итогам 2022 года система управления Детского сада определяет его стабильное функционирование и оценивается, как эффективная, позволяющая учесть мнения всех участников образовательных отношений. В следующем году изменения системы управления не планируются.

Вывод: Структура и механизм управления дошкольным учреждением определяет его стабильное функционирование. Управление Детским садом осуществляется на основе сочетания принципов единоначалия и коллегиальности на аналитическом уровне.

3. Оценка образовательной деятельности

Образовательная деятельность в МБДОУ организована в соответствии с Федеральным законом от 29 декабря 2012 г. № 273-ФЗ «Об образовании в Российской Федерации», приказом Министерства образования и науки Российской Федерации от 17 октября 2013 г. № 1155 «Об утверждении федерального государственного образовательного стандарта дошкольного образования», постановлением Главного государственного санитарного врача Российской Федерации от 28 сентября 2020 г. № 28 Об утверждении санитарных правил СП 2.4.3648-20 «Санитарно-эпидемиологические требования к организациям воспитания и обучения, отдыха и оздоровления детей и молодежи», постановлением Главного государственного санитарного врача Российской Федерации от 27 октября 2020 г. № 32 Об утверждении санитарных правил и норм СанПиН 2.3/2.4.3590-20 «Санитарно-эпидемиологические требования к организации общественного питания населения», постановлением Главного государственного санитарного врача Российской Федерации от 28 января 2021 г. № 2 Об утверждении санитарных правил и норм СанПиН 1.2.3685-21 «Гигиенические нормативы и требования к обеспечению безопасности и (или) безвредности для человека факторов среды обитания», приказом Министерства просвещения Российской Федерации от 31 июля 2020 г. № 373 «Об утверждении Порядка организации и осуществления образовательной деятельности по основным общеобразовательным программам – образовательным программам дошкольного образования».

Муниципальное бюджетное дошкольное образовательное учреждение детский сад № 322 реализует основную общеобразовательную программу – программу дошкольного образования в группах общеразвивающей направленности (далее ООП ДО).

В группах общеразвивающей направленности осуществляется дошкольное образование в соответствии с образовательной программой МБДОУ, разработанной дошкольной организацией самостоятельно, в соответствии с ФГОС ДО и с учетом Примерной основной образовательной программы дошкольного образования.

При разработке ООП ДО и организации образовательной процесса детский сад ориентировался на следующие комплексные программы:

- «От рождения до школы» под ред. Н.В.Вераксы, Т.С.Комаровой (до 31.05.2022 г.);

- «Мозаичный ПАРК»/авт. В.Ю.Белькович, Н.В.Гребенкина(с 01.09.2022 г.).

ООП ДО характеризует специфику содержания образования и особенности организации образовательного процесса, направленные на обеспечение разностороннего развития детей дошкольного возраста по направлениям развития (образовательным областям): социально-коммуникативное, познавательное, речевое, художественно-эстетическое, физическое на основе учета возрастных и индивидуальных особенностей, интересов и потребностей воспитанников.

ООП ДО состоит из двух взаимодополняющих частей: обязательной части и части, формируемой участниками образовательных отношений.

Часть, формируемая участниками образовательных отношений, составлена с учетом мнения всех участников образовательных отношений и включает в себя следующие программы:

- образовательная программа дошкольного образования «СамоЦвет: младенческий, ранний возраст. Авторы: Дягилева Н.В., Закревская О.В., Толстикова О.В.;

- образовательная программа дошкольного образования «СамоЦвет: дошкольный возраст. Авторы: Дягилева Н.В., Закревская О.В., Толстикова О.В.;

- парциальная программа «Цветные ладошки» для детей раннего и дошкольного возраста. Автор И.А Лыкова;

- примерная парциальная программа «Экономическое воспитание: формирование предпосылок финансовой грамотности». Авторы Шатова А.Д., Аксенова А.Ю., для детей 5-7 лет;

- парциальная программа «Весёлый рюкзачок». Авторы-составители Чемепова А.А., Мельникова А.Ф., Волкова В.С для детей 5-7 лет;

- федеральная программа «Разговор о правильном питании». Авторы Безруких М.М., Филиппова Т.А., Макеева А.Г. для детей 6-7 лет.

Целью программы является проектирование социальных ситуаций развития детей и развивающей предметно-пространственной среды, обеспечивающих позитивную социализацию, личностного развитие, развитие инициативы и творческих способностей, мотивацию и поддержку индивидуальности каждого ребенка на основе сотрудничества со взрослыми и сверстниками через общение, игру, познавательно-исследовательскую деятельности и другие формы активности с учетом их возрастных, индивидуальных психологических и физиологических особенностей.

Детский сад посещает – 161 воспитанник в возрасте от 2 до 7 лет. В детском саду функционирует 6 групп общеразвивающей направленности. Из них:

- группа раннего возраста (с 2 до 3 лет) - 25 детей;
- вторая младшая группа (с 3 до 4 лет) – 27 детей;

- средняя группа (с 4 до 5 лет) – 28 детей;
- старшая группа (с 5 до 6 лет) – 27 детей;
- 2 подготовительные группы (с 6 до 7 лет) – 54 ребенка.

В детском саду реализуются современные формы, методы и технологии дошкольного образования: ТРИЗ, ТИКО-моделирование, Сказочные лабиринты игры (В.Воскобовича), палочки Кюизнера, Блоки Дьенеша, Лэпбук, круг Луллия, робо мышь, метод проектов, утренний и вечерний круг, кинезиологические и нейроупражнения, Су_Джок терапия, ИКТ (создание видеороликов проектов, мультфильмов, презентаций, дидактических игр).

Качество образования воспитанников определяется на основе результатов педагогической диагностики, которая проводится воспитателями и специалистами в соответствии с Положением «О педагогической диагностике индивидуального развития воспитанников МБДОУ детского сада № 322».

Воспитательная работа

С 01.09.2021 года детский сад реализует рабочую программу воспитания и календарный план воспитательной работы, которые являются частью ООП ДОУ.

Цель программы воспитания – личностное развитие дошкольников и создание условий для их позитивной социализации на основе базовых ценностей российского общества через:

- 1) формирование ценностного отношения к окружающему миру, другим людям, себе;
- 2) овладение первичными представлениями о базовых ценностях, а также выработанных обществом нормах и правилах поведения;
- 3) приобретение первичного опыта деятельности и поведения в соответствии с базовыми национальными ценностями, нормами и правилами, принятыми в обществе.

Рабочая программа помогла создать комплекс воспитательной системы, объединить усилия всех участников образовательных отношений для эффективного решения задач воспитания дошкольников.

Родители являлись активными участниками общесадовских мероприятий, предусмотренных календарным планом воспитательной работы. Были проведены следующие совместные мероприятия:

- проект «Я фотограф. Сфотографируем осень вместе»;
- акция «Спасем лес» (сбор макулатуры);
- социальная акция «Твори добро» (подарки пожилым людям);
- выставка творческих работ «Наши братья меньшие»;
- детско-родительский тренинги «Папа и я дружная семья», «Карта желаний»;
- спортивные соревнования к Дню отца;
- выставка «Любимая книга семьи».

В 2022 году в образовательную деятельность были включены мероприятия по изучению государственных символов в рамках всех

образовательных областей посредством организации разнообразных форм совместной деятельности.

Были расширены задачи (что должен усвоить воспитанник):

- получить информацию об окружающем мире, малой родине, Отечестве, социокультурных ценностях нашего народа, отечественных традициях и праздниках, госсимволах, олицетворяющих Родину;
- усвоить нормы и ценности, принятые в обществе, включая моральные и нравственные;
- сформировать чувство принадлежности к своей семье, сообществу детей и взрослых;
- познакомиться с книжной культурой, детской литературой, расширить представления о госсимволах страны и ее истории;
- научиться ассоциативно связывать госсимволы с важными историческими событиями страны;
- научиться использовать госсимвол в спортивных мероприятиях, узнать, для чего это нужно.

Коррекционно-развивающая работа

В организации нет дошкольных групп компенсирующей и комбинированной направленности, но в связи с принятием ФГОС ДО, предусматривающего возможность организации и создания специальных условий для детей, имеющих ограниченные возможности здоровья воспитывающихся в общеразвивающих группах, нашим ДОО разработана Адаптированная общеобразовательная программа дошкольного образования для детей с тяжелыми нарушениями речи (ОНР). Программа определяет содержание и организацию образовательной деятельности с детьми в возрасте от 5 до 7 лет, имеющих ТНР на основании заключений, данных ТПМПК «Радуга».

Цель коррекционно-развивающей работы являлось - построение системы для обеспечения равных стартовых возможностей воспитанникам, имеющим трудности в освоении системы родного языка в период дошкольного детства, при взаимодействии всех педагогов и родителей дошкольников.

В процессе коррекционно-образовательной деятельности решались следующие задачи:

- выявление, преодоление и своевременное предупреждение речевых нарушений у воспитанников ДОО в единстве с психофизическим развитием детей и обеспечение их всестороннего гармоничного развития;
- воспитание артикуляционных навыков звукопроизношения и развитие слухового восприятия;
- овладение элементами грамоты и подготовка к обучению грамоте;
- создание развивающего коррекционно-образовательного пространства ДОО, способствующего преодолению речевых нарушений у воспитанников, формирование профессиональной компетентности педагогов в сфере активного взаимодействия с детьми, имеющими речевые нарушения, а также в сфере профилактики и выявления проблем в речевом развитии;

- обучение родителей эффективным приемам воспитания ребенка с нарушением речи и организация коррекционно-развивающей среды в семейных условиях.

В 2022 году на логопедические занятия было зачислено 25 воспитанников детского сада, из них 22 воспитанника с речевым нарушением ФФНР и 3 воспитанника с речевым нарушением ОНР.

Образовательная деятельность учителя-логопеда была направлена на своевременное выявление особых образовательных потребностей детей, обусловленных недостатками в их речевом развитии, обеспечение эмоционального благополучия воспитанников для достижения положительного результата в коррекции и социальной адаптации детей с проблемами в развитии речи, профилактику нарушений в развитии устной речи воспитанников, а также повышение педагогической компетентности родителей (законных представителей) и педагогов в вопросах развития и воспитания детей дошкольного возраста, имеющих речевые нарушения.

Направления коррекционно-развивающей работы учителя-логопеда в 2022г.:

- осуществление обследования воспитанников, определение структуры и степени выраженности нарушения развития;
- осуществление необходимой коррекции речевых нарушений у детей дошкольного возраста на индивидуальных и/или подгрупповых занятиях;
- предупреждение нарушений устной и письменной речи;
- развитие у детей произвольного внимания к звуковой стороне речи;
- пропаганда логопедических знаний среди педагогов ДОУ, родителей воспитанников (лиц их заменяющих);
- воспитание стремления детей преодолеть недостатки речи, сохранить эмоциональное благополучие в своей адаптивной среде;
- совершенствование методов логопедической работы в соответствии с возможностями, потребностями и интересами дошкольника;
- выявление детей с общим недоразвитием речи, в том числе детей с ограниченными возможностями здоровья, оформление необходимых документов для их направления на ТППК, с целью определения их дальнейшего образовательного маршрута;
- обеспечение равных стартовых возможностей при поступлении детей в массовые школы.

Образовательная деятельность педагога-психолога с детьми с ТНР – это психологическое сопровождение, как комплексная технология, поддержки и помощи в решении задач развития, обучения, воспитания и социализации ребёнка.

Направлениями деятельности педагога – психолога в 2022 г. являлось:

- создание условий для сохранения физического и психического здоровья детей, в том числе их эмоционального благополучия;
- осуществление психолого-педагогическое сопровождение детей с ТНР посредством коррекционно-развивающих занятий в соответствии с образовательным маршрутом;

- обеспечение психолого-педагогической поддержки семей воспитанников и повышение компетентности родителей (законных представителей) в вопросах развития и образования, охраны и укрепления здоровья детей с тяжелыми нарушениями речи;
- просвещение педагогов по особенностям взаимодействия с детьми с тяжелыми нарушениями речи и их развитию в условиях общеразвивающей группы.

В целях психолого-педагогического сопровождения детей 7-го года жизни была разработана и реализована рабочая программа педагога-психолога, которая позволила:

- выявить особенности развития познавательной, мотивационной и эмоциональной сфер детей старшего дошкольного возраста (7 года жизни);
- формировать у детей положительное отношение к обучению в школе;
- формировать познавательную активность и учебную мотивацию детей;
- развивать познавательную, эмоционально-волевую, коммуникативную сферы личности;
- повышать психолого-педагогическую компетентность всех участников образовательных отношений по вопросам подготовки детей к школьному обучению.

Работа педагога-психолога включала в себя 4 направления:

- психологическая диагностика;
- развивающая работа и психологическая коррекция:
 - ✓ программа по развитию эмоционального интеллекта «Азбука эмоций»;
 - ✓ программа по подготовке к школе «Будущий первоклассник»;
 - ✓ программа для детей с низким уровнем развития познавательных процессов (2021 г. – 23 воспитанника, 2022 г. – 11 воспитанников);
- психологическое консультирование;
- психопрофилактика и психологическое просвещение.

В целях коррекции эмоционально-поведенческого состояния ребенка и создания условий для успешной адаптации детей дошкольного возраста (2-3 г, 3-4 г.) к условиям детского сада педагогом-психологом была разработана и совместно с воспитателем реализована Программа «В детский сад с радостью».

Задачами программы было:

- формировать навыки взаимодействия детей друг с другом;
- способствовать снятию эмоционального и мышечного напряжения;
- развивать внимание, восприятие, речь;
- способствовать развитию чувства ритма, общей и мелкой моторики, координации движений;
- снижать импульсивность, излишнюю двигательную активность, тревогу, агрессию;
- развивать игровые навыки, произвольное поведение.

В результате совместной работы воспитателя и педагога – психолога дети взаимодействуют друг с другом, в группе наблюдается положительный эмоциональный фон, дети воспринимают слуховую инструкцию, повторяют

движения, выполняют задания в соответствии с ритмом и словами стихотворения, снижена импульсивность, излишняя двигательная активность, тревога и агрессия.

Таблица № 1

Степень Адаптации	Группа «Капельки» (2-3 г.)	Группа «Улыбка» (3-4 г.)
Легкая	64 %	75 %
Средняя	7 %	17 %
Тяжелая	0	8 %

В группе «Улыбка» тяжелая адаптация выявлена у 2 детей. Это связано с особенностями нервной системы.

Организация взаимодействия с семьями воспитанников

Взаимодействие с родителями (законными представителями) воспитанников строилось на следующих принципах:

- открытости детского сада для семьи (каждому родителю обеспечена возможность знать и видеть как живет и развивается его ребенок);
- сотрудничество педагогов и родителей в воспитании детей;
- создание активной развивающей среды, обеспечивающей единый подход к развитию личности в семье и детском саду;
- диагностике общих и частных проблем в развитии и воспитании ребенка.

Ведущей целью педагогов ДООУ было – профессиональная помощь семье в воспитании детей, при этом, не подменяя ее, а дополняя и обеспечивая более полную реализацию ее воспитательной функции.

Для достижения цели и задач использовались разнообразные формы работы с родителями: коллективные, индивидуальные, наглядно-информационные, традиционные и нетрадиционные.

При составлении плана работы с родителями воспитанников и отборе содержания мероприятий учитывалось следующее:

- характеристика семей (социальный паспорт семьи);
- запрос родителей (анкетирование);
- требования государственной политики в области развития дошкольного образования (нормативно-правовые документы);
- направления деятельности педагогического коллектива (годовой план работы).

Таблица № 2

Характеристика семей

Всего детей:	161
Всего семей:	161
Из них:	
полных семей	152

неполных семей (1 родитель)	9
многодетных семей (3 ребенка и более)	4
Опекаемых детей	1
Детей – инвалидов	1
Семей социального риска	0

Таблица № 3

Анализ анкетирования

№ п/п	Тема	Кол-во
1.	Как приобщить ребенка к чтению	7
2.	Основы финансовой грамотности	11
3.	В какие игры поиграть с ребенком. Как правильно выбрать игрушку	2
4.	Как научить ребенка безопасному поведению	20
5.	Как формировать у ребенка культуру питания	12
6.	Как развивать у ребенка самостоятельность и инициативность	18
7.	Речь в полноценном развитии ребенка	11
8.	Гаджеты, вред и польза	11
9.	Развитие физических качеств	6
10.	Развитие эмоционального интеллекта	14
11.	Я – родитель. Как совместить работу и заботу о ребенке	6
12.	Как справиться со стрессом. Профилактика эмоционального выгорания родителя	7
13.	Ребенок не слушается. Как реагировать на неудобное поведение. Правила похвалы и наказания.	18
14.	Страхи ребенка. Как ему помочь	11
15.	Развитие ребенка. Зачем его развивать? Как это делать?	4
16.	Как воспитывать целеустремленного, организованного, успешного ребенка	22
	Всего родителей, принявших участие в анкетирование	60

В 2022 году использовались разнообразные формы работы с родителями (родительские собрания, мастер-классы, творческие мастерские, тренинги, семинары-практикумы), которые способствовали:

- установлению доверительного отношения с родителями воспитанников;
- формированию у родителей более полного образа своего ребенка и правильного его восприятия;
- повышению психолог-педагогической культуры.

Консультационный центр

В целях удовлетворения потребностей населения в образовательных услугах в детском саду действует Консультационный центр для родителей и детей, не посещающих МБДОУ.

Цель – обеспечение всестороннего развития, воспитания и обучения детей в возрасте от 2 месяцев до 7 лет, не охваченных дошкольным образованием, с целью оказания профессиональной помощи родителям (законным представителям) в вопросах воспитания и развития детей с учетом их возрастных особенностей.

Задачи:

- оказание консультативной помощи родителям и повышение их психолого-педагогической компетентности в вопросах воспитания, обучения и развития ребенка;
- содействие в социализации детей дошкольного возраста, не посещающих образовательные организации;
- информирование родителей (законных представителей) об учреждениях системы образования, которые оказывают квалифицированную помощь ребенку в соответствии с его индивидуальными особенностями.

В 2022 году были проведены консультации для родителей по следующим вопросам:

- речевое развитие детей дошкольного возраста;
- возрастные особенности детей раннего дошкольного возраста;
- компоненты школьной готовности;
- в какие игры поиграть с ребёнком 2 лет.

Всего консультационный центр посетило 6 родителей.

В апреле 2022 года был проведён Единый День открытых дверей.

Дополнительное образование

В МБДОУ детском саду № 322 созданы условия для предоставления платных образовательных услуг.

Целью платных образовательных услуг было расширения спектра образовательных услуг в связи с потребностью социальных заказчиков.

По сравнению с 2021 годом количество платных услуг увеличилось на 3.

В детском саду в 2022 году дополнительные общеразвивающие программы реализовывались по двум направлениям: социально-гуманитарному и художественно-эстетическому. Источник финансирования: средства физических лиц. Подробная характеристика – в таблице.

Таблица № 4

№ п/п	Направленность/ название программы	Возраст воспитанников	Количество воспитанников, посещающих ДОУ
<i>Социально-гуманитарная</i>			
1.	Логоритмика	3 – 5 лет	14
2.	Готовимся к школе с удовольствием	5 – 7 лет	14
3.	Школа волшебников/англ.яз	3 – 7 лет	20
<i>Художественно-эстетическая</i>			
4.	Живая старина		18

5.	Бейби йога	2 – 4 года	14
6.	Танцующие малыши	4 – 5 лет	22
7.	Са-фи-денс	6 – 7 лет	19

Общее количество детей, посещающих дополнительные образовательные услуги составило 50 %.

Вывод: образовательный процесс в МБДОУ организован в соответствии с требованиями, предъявляемыми законодательством к дошкольному образованию и направлен на сохранение, укрепление здоровья воспитанников, предоставление равных возможностей для их полноценного развития и подготовки к дальнейшей учебной деятельности и жизни в современных условиях.

4. Оценка функционирования внутренней системы оценки качества образования

Целью внутренней оценки качества образования (далее – ВСОКО) в дошкольном учреждении являлось управление качеством образования дошкольников путем выявления соответствия организации образовательного процесса и ее результатов нормативным требованиям.

Предметом ВСОКО в ДОУ являлась деятельность, основанная на систематическом анализе:

- качества содержания и организации образовательной деятельности;
- качества условий, обеспечивающих образовательную деятельность;
- качество результатов образовательной деятельности.

Направления ВСОКО:

- наблюдение за собственной деятельностью по реализации ООП ДО с целью выявления ее соответствия нормативным требованиям, прогнозирование ее развития;
- систематическая проверка состояния воспитательно-образовательного процесса с целью получения информации о ходе и результатах деятельности педагогов с воспитанниками (согласно годовому плану работы педагогического коллектива).

ВСОКО осуществляется на основании Положения «О системе внутреннего мониторинга качества образования в МБДОУ детском саду № 322 и Программой внутреннего мониторинга качества дошкольного образования в МБДОУ детском саду № 322, утвержденных приказом заведующего по следующим критериям и показателям:

Таблица № 5

Критерии	Показатели
1. Образовательные результаты	Индивидуальные достижения воспитанников (ФГОС ДО п.4.6.)
2. Здоровье обучающихся	Соотношение доли детей, имеющих отклонения в здоровье к доле детей «условной нормы».
3. Удовлетворенность	Степень удовлетворённости родителей (законных

родителей (законных представителей)	представителей) качеством оказания образовательных услуг
4.Инновационный потенциал педагогов	Доля педагогов, которые: - используют современные образовательные технологии; - имеют первую, высшую квалификационные категории; - прошли курсы повышения квалификации; - выступили на различных мероприятиях разного уровня; - приняли участие в конкурсах разного уровня.
5.Соответствие требованиям к условиям образования	Укомплектованность педагогическими кадрами, имеющими необходимую квалификацию. Соответствие нормам и требованиям СанПиН. Организация РППС в соответствии с ФГОС ДО. Организация горячего питания в соответствии с утвержденными нормами. Наличие оборудованного медицинского кабинета.

1. Образовательные результаты

Таблица № 6

Образовательный период	Образовательные области					Уровень освоения ООП
	Социально-коммуникативное	Познавательное	Речевое	Худож.-эстетическое	Физическое	
2019 – 2020	83,9%	79,2%	86,3%	82,3%	97,7%	85,9%
2020 – 2021	82,2%	75,3%	64,7%	67%	73,3%	72,5%
2021 -2022	62,8%	62,5%	60%	57,4%	59,4%	60,4%

Уровень освоения воспитанниками ООП МБДОУ на май 2022 г. составил 60, 4 % (выше среднего). Сравнительный анализ мониторинга за 3 года показал снижение уровня освоения программы по всем образовательным областям.

Проанализировав результаты, было выявлено ряд причин:
- с каждым годом увеличивается количество детей, имеющих речевые нарушения;

- в речевом развитии отмечается снижение таких критериев, как обогащение активного словаря, развитие связной, грамматически правильной диалогической и монологической речи, фонематического слуха, что влечет за собой снижение показателей по другим образовательным областям;

- у детей наблюдается пониженная двигательная активность (следствие: слабость мышц, костного аппарата и др.), связано это в первую очередь с ограничением двигательной активности в семье (гаджеты).

Таким образом, всему педагогическому коллективу следует обратить внимание на образовательные области «Речевое развитие», «Физическое развитие» без которых невозможно сформировать всесторонне развитую личность.

Участие воспитанников в конкурсах, смотрах, фестивалях, соревнованиях творческой и спортивной направленности разного уровня.

Таблица № 7

Название конкурса	Уровень	Кол-во участников	Результат
Юные правоведаы	Городской	26	Участники
Внучата - дошколята	Городской	3	Участники
Литературное творчество	Всероссийский	1	1 место
Онлайн-фестиваль детского творчества к Дню Космонавтики «Восток – 1. Двенадцать дней до старта»	Всероссийский	25	Участники
Литературное творчество Стихотворение К.И. Чуковского «Чудо дерево»	Всероссийский	1	1 место
Литературное творчество В номинации «9 мая – день Великой Победы» в честь 77-й годовщины Победы в Великой Отечественной войне	Всероссийский	1	1 место
Юный географ	Городской	3	Участники
Литературное творчество В номинации «В	Всероссийский	1	1 место

гостях у дедушки Корнея», посвященного 140-летию со дня рождения К.И.Чуковского			
Праздник поэзии «Звездочки»	Районный	1	Участники
Музыкальный фестиваль «Воспитатели России», марафон «Таланты»	Всероссийский	25	Участники

2.3.Здоровье обучающихся

В МБДОУ уделяется большое внимание охране и укреплению здоровья воспитанников, их полноценному развитию.

Медицинское обслуживание воспитанников в МБДОУ детского сада № 322 обеспечивают органы здравоохранения Детская Городская Поликлиника № 13, в соответствии с заключенным договором между ДОУ и МБУ ДГП № 13.

МБДОУ детский сад № 322 предоставляет помещение с соответствующими условиями для работы медицинских работников. Функционирует оборудованный медицинский блок (кабинет врача, процедурный кабинет). Организацию оказания первичной медико санитарной помощи воспитанникам, прохождения периодических медицинских осмотров и диспансеризации осуществляют медицинские организации в порядке, установленном законодательством в сфере охраны здоровья. Медицинский персонал наряду с администрацией ДОУ несет ответственность за здоровье и физическое развитие детей, проведение профилактических мероприятий, соблюдение санитарно-гигиенических норм, режима и обеспечение качества питания.

Медицинской сестрой отслеживались статистические данные о состоянии, сохранении и укреплении физического здоровья детей, с учетом отнесения детей к определенной группе здоровья.

Таблица № 8

Сравнительный анализ состояния здоровья воспитанников

Год	Группа здоровья	Физкультурная группа
2020	1 – 61	Основная – 161
	2 – 88	Подготовительная – 6
	3 – 18	Специальная – 0
	4 – 0	Освобождение - 0
	5 – 0	

2021	1 – 69	Основная – 156 Подготовительная – 6 Специальная – 0 Освобождение - 0
	2 – 87	
	3 – 6	
	4,5 – 0	
2022	1 – 84	Основная – 158 Подготовительная – 2 Специальная – 1 Освобождение - 0
	2 – 74	
	3 – 2	
	4 – 0	
	5 – 1	

Таблица № 9

Заболеваемость

Заболеваемость	2020 год	2021 год	2022 год
Общая	378	367	325
Инфекционная	36	46	33
Простудная	342	318	292
Травмы	0	0	0
Коронавирус	0	3	0

По сравнению с прошлым годом уменьшилось количество случаев заболеваемости.

В дошкольном учреждении в течение всего года проводились все необходимые мероприятия по профилактике заболеваемости и укреплению здоровья воспитанников:

- обеспечение здорового ритма жизни (адаптационный период, гибкий режим дня);
- физические упражнения (утренняя гимнастик, физкультурно-оздоровительные мероприятия, подвижные и динамические игры, профилактическая гимнастика, спортивные игры и эстафеты);
- гигиенические и водные процедуры (умывание, мытье рук, игры с водой, обеспечение чистой среды);
- свето-воздушные ванны (проветривание, прогулки, обеспечение температурного режима);
- активный отдых (спортивные развлечения и праздники, игры-забавы, дни здоровья);
- свет-цветотерапия (обеспечение светового режима);
- музыкотерапия (музыкальное сопровождение режимных моментов);
- витаминотерапия (витаминизация 3-их блюд);
- пропаганда ЗОЖ (беседы, образовательная деятельность);
- обеспечение условий для осуществления ежегодного профилактического осмотра воспитанников;
- контроль мебели;
- использование здоровьесберегающих технологий в режиме дня.

3. Удовлетворенность родителей (законных представителей) качеством предоставления образовательных услуг.

В период с 04.05.2021 г. по 14.05.2021 г. проводилось анкетирование родителей (законных представителей) воспитанников МБДОУ в дистанционном формате посредством использования платформы «Вебанкета». В анкетирование приняло участие 45 % родителей. Целью анкетирования являлось выявление уровня удовлетворенности родителей (законных представителей) качеством предоставляемых образовательных услуг.

Подавляющее большинство родителей (законных представителей) обучающихся удовлетворены качеством предоставления образовательных услуг - 82,5%, скорее удовлетворены, чем нет – 14,2 %, не удовлетворены – 3, 3% респондентов.

П.4 представлен в разделе «Кадровое обеспечение».

5. Соответствие требованиям к условиям образования

Организация питания воспитанников осуществляется самостоятельно в соответствии с действующими нормативными документами.

Воспитанники МБДОУ получают четырехразовое питание.

Питание в ДОУ осуществляется в соответствии с 10 – дневным меню, разработанным на основе физиологических потребностей в пищевых веществах и норм питания детей дошкольного возраста. Объем пищи и выход блюд соответствует возрасту детей.

Приготовление блюд производится строго по утвержденным технологическим картам данного меню. Прием пищи проводится строго по графику, утвержденному заведующим МБДОУ на холодный и теплый период года. При составлении меню учитывается:

- среденесуточный набор продуктов;
- объем блюд;
- нормы физиологической потребности;
- нормы потерь при холодной и теплой обработке продуктов;
- выход готовых блюд;
- нормы взаимозаменяемости продуктов при приготовлении блюд;
- данные о химическом составе блюд;
- требования Роспотребнадзора в отношении запрещенных продуктов и блюд, использование которых может стать причиной возникновения желудочно-кишечных заболеваний, отравления;
- сведения о стоимости продуктов.

Организация развивающей предметно-пространственной среды в соответствии с ФГОС ДО.

В основе подобранной в нашем детском саду развивающей среды лежит задача создания условий для реализации прав ребенка на свободный выбор вида деятельности, степени участия в ней, способов ее осуществления. Предметная среда также позволяет решать конкретные образовательные задачи, вовлекая детей в процесс познания и усвоения навыков и умений, развивает любознательность, творчество, коммуникативные способности.

Одним из ведущих принципов организации среды является учет полоролевой специфики детей конкретной группы, среда обеспечивается как общими, так и специфичными играми, игрушками, материалами для мальчиков и девочек. В каждой группе имеются разные виды театров, ширмы для показа кукольного театра, игр-драматизаций, атрибуты для режиссерских игр. В группах имеются аудиотеки, которые помогают созданию музыкальной эмоционально-насыщенной среды в процессе образовательной деятельности и в самостоятельной деятельности детей. Оборудованы центры музыкального развития детей, содержащие музыкально-дидактические игры и пособия, детские музыкальные игры, разнообразные атрибуты. Созданы тематические экспозиции по развитию творческих способностей ребенка. Педагоги постоянно пополняют, периодически меняют предметно-пространственную развивающую среду с учетом возрастных особенностей и индивидуальных возможностей детей. В младших группах учитывается высокая подвижность детей, в старших – потребность в творчестве и самоутверждении. Дети имеют свободу выбора вида деятельности и удобного расположения в пространстве помещения по интересам.

Организованная развивающая предметно-пространственная среда в детском саду предполагает гармоничное соотношение материалов, окружающих ребенка в детском саду, с точки зрения количества, разнообразия, неординарности, изменчивости и т.д. Все материалы доступны детям, находятся в условно разграниченных местах хранения и использования.

Реализация физического развития детей, совершенствование их возможностей и двигательной подготовленности осуществляется через физкультурно-оздоровительную работу.

Для раскрытия творческой уникальности каждого ребенка оборудован музыкальный зал, где дети могут проявить свои творческие способности.

Для каждой возрастной группы разработана модель двигательной активности детей, куда вошли виды как непрерывной образовательной деятельности по физическому развитию (3), так и совместной деятельности (физкультминутки, утренняя, пальчиковая, корригирующая гимнастика, подвижные игры, физкультурные досуги, спортивные праздники, дни здоровья, физические упражнения на прогулке, закаливающие мероприятия).

Особое внимание уделяется образовательной деятельности по физической культуре, как одному из важнейших условий воспитания здорового ребенка. Содержание образовательной деятельности диктует и содержание среды. Так, в группах созданы центры физической активности детей, где имеется разнообразное физкультурное оборудование для развития разнообразных движений: обручи, ленты, прыгалки, мячи, шведская стенка и т.д.

Центр художественно – речевой деятельности, является неотъемлемой частью развития у детей конструктивных способов и средств воздействия с окружающим миром книжного уголка. Здесь размещаются тематические подборки книг по интересующим детей и изучаемым проблемам. Уголок с мягкой мебелью и журнальным столиком, где ребенок может почитать и

посмотреть книгу, послушать сказки или просто помечтать, обнявшись с любимой игрушкой.

Сюжетно-ролевые игры, становясь коллективными, обеспечены специальной организацией игровой среды с участием самих детей. Игра разворачивается в пространстве, моделируемым взрослым и ребенком.

Каждая возрастная группа снабжена мини-методкабинетом, разнообразным дидактическим материалом, развивающими играми и игрушками, детской художественной литературой в соответствии с возрастными особенностями воспитанников, реализуемой программой и интересам детей.

Для создания эмоционального настроения детей в музыкальном/физкультурном зале имеется музыкальный центр. В группах для прослушивания произведений, детских песен, релаксации так же имеются музыкальные центры.

Таким образом, организованная в учреждении развивающая предметно-пространственная среда инициировала познавательную и творческую активность детей, предоставляла ребенку свободу выбора форм активности, обеспечивала содержание разных форм детской деятельности, безопасность и комфорт, соответствовала интересам, потребностям и возможностям каждого ребенка, обеспечивая тем самым, гармоничное отношение ребенка с окружающим миром.

Общее санитарно-гигиеническое состояние ДОО соответствует требованиям СанПиН: питьевой, световой, воздушный режимы поддерживаются в норме.

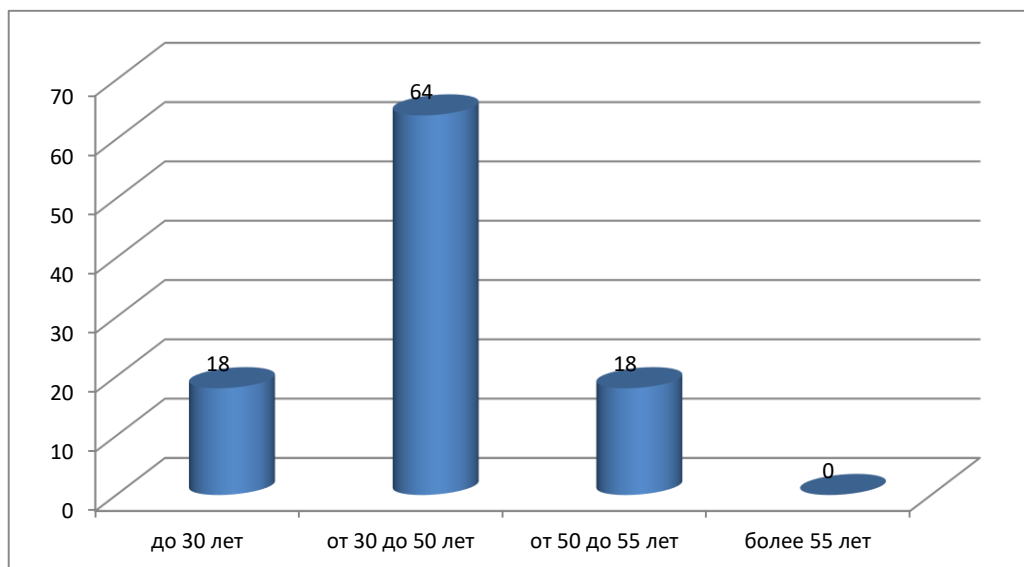
Вывод: результаты внутренней системы оценки качества образования способствовали:

- принятию обоснованных управленческих решений по повышению качества образования ДОО, включая весь воспитательно-образовательный процесс;
- повышению уровня информированности потребителей образовательных услуг;
- обеспечению единого образовательного пространства;
- обеспечению объективности результатов освоения ООП ДО;
- результаты анализа опроса родителей (законных представителей) свидетельствуют о достаточном уровне удовлетворенности качеством образовательной деятельности.

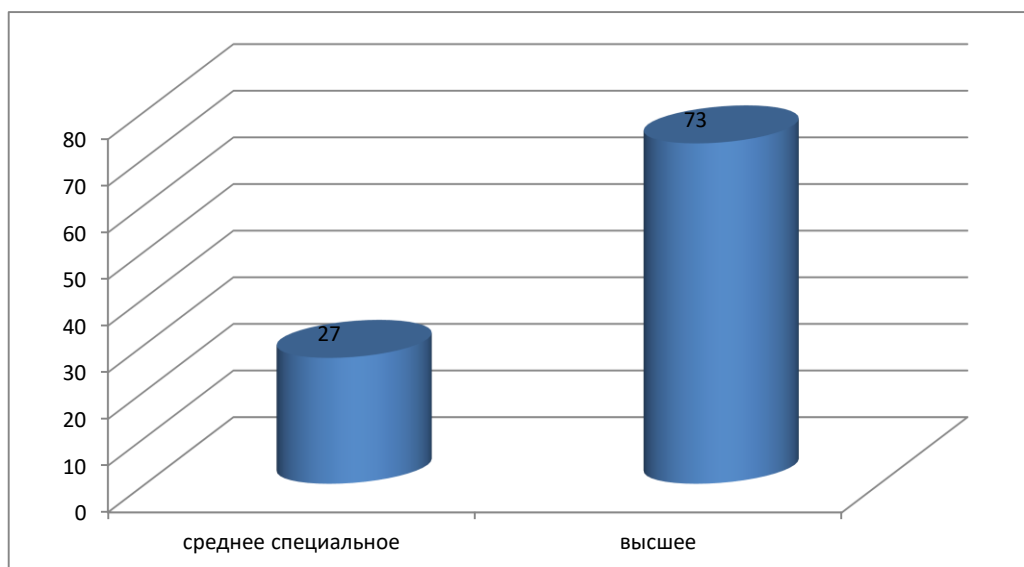
5. Оценка кадрового обеспечения.

Всего в МБДОУ детском саду – 11 педагогических работников, из них: 1- музыкальный руководитель, 1 – учитель – логопед, 1 – педагог – психолог, 1 – инструктор по физической культуре, 7 – воспитателей.

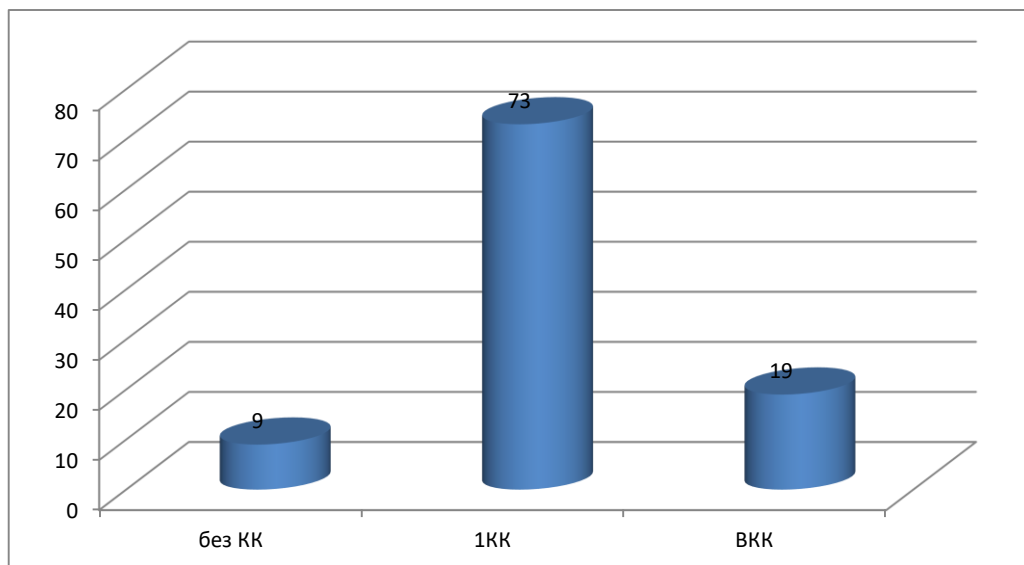
Распределение по возрасту



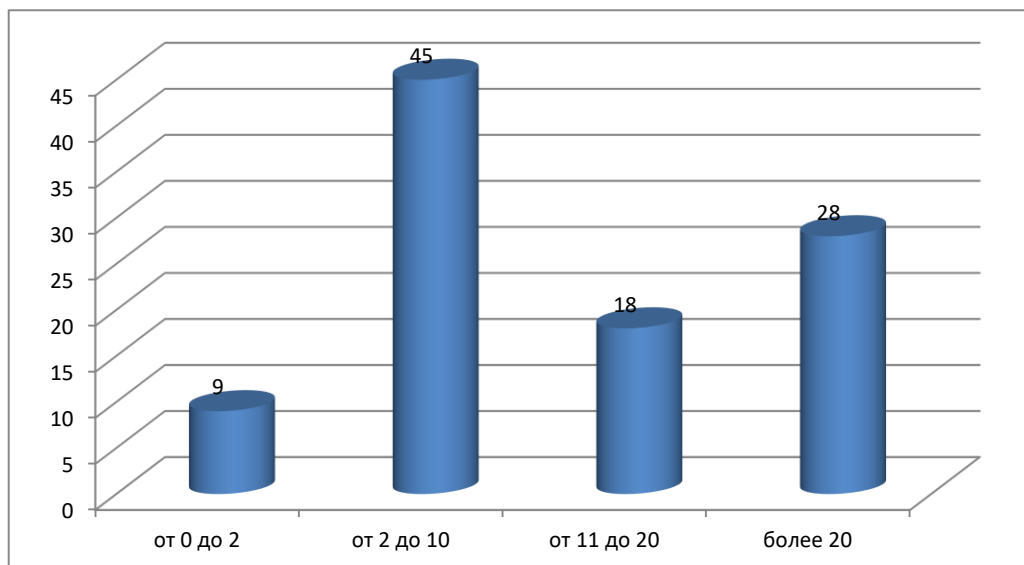
Распределение по образованию



Распределение по квалификационным категориям



Распределение по стажу



Курсы повышения квалификации в нашей дошкольной образовательной организации осуществлялись в соответствии с Перспективным планом повышения квалификации педагогических работников МБДОУ детского сада № 322 на 2022-2024 годы, утвержденный приказом заведующего.

В 2022 году КПК прошло 5 педагогических работников:
- ФГБОУ ВО «Пермский государственный гуманитарно-педагогический университет», ОП «Стимуляция речевого развития детей раннего дошкольного возраста», 16 ч.;

- ООО «Атаском», ОП «Углубленная нейро-моторная диагностика дефицитного развития нервной системы ребенка дошкольного возраста», 148 ч.;
- ФГБОУ ВО «Пермский государственный гуманитарно-педагогический университет», ОП «Технологии коррекционно-развивающей работы. Глобальное чтение для детей с дислексией и ОВЗ», 16 ч.;
- АНО содействие образованию и воспитанию «Единство», ОП «Инновационные технологии финансового воспитания дошкольников», 72ч.

При подборе образовательных программ учитывались потребности педагогических работников ДОУ и современные требования, предъявляемые к педагогам в связи с модернизацией образования и переходом на новые стандарты. Результаты самообследования образовательной организации показали, что педагогам необходимы курсы, направленные на повышение компетентности в области организации РППС, ИКТ-технологий, организации работы с детьми с ОВЗ, переход на новую ФОП ДО.

Таким образом, сопоставив результаты, мы определили основные направления повышения квалификации на 2023 год:

- ИКТ – технологии;
- организация работы с детьми с ОВЗ;
- организация развивающей предметно-пространственной среды ДОУ;
- освоение современных образовательных технологий;
- новые компетенции воспитателя в связи с переходом на ФОП ДО.

Качество и результативность педагогической работы зависит от уровня профессиональной деятельности педагога, и проявляется:

- в достижениях детей группы:
 - персональные достижения воспитанниками: повышение показателей по сравнению с предыдущим годом (педагогическая диагностика);
 - низкий уровень заболеваемости в группе;
 - участие в интеллектуально-творческих конкурсах разного уровня.
- в инновационной и научно-методической деятельности ДОУ:
 - участие в методической деятельности ДОУ. Педагоги ДОУ принимали активное участие в мероприятиях, проводимых в детском саду: презентовали опыт практической деятельности, участвовали в смотрах-конкурсах, творческих группах;
 - участие в инновационной деятельности: полный переход на ПМК «Мозаичный ПАРК». Педагоги всех возрастных групп успешно реализуют данный программно-методический комплект;
 - трансляция опыта профессиональной деятельности на РМО педагогов Кировского района г.Екатеринбурга, тема: «Развивающие игры, как средство формирования познавательной активности и инициативности у детей дошкольного возраста»;
 - использование в образовательной деятельности современных образовательных технологий, педагоги успешно используют в своей практике, следующие технологии: проектную (все педагоги); В.Воскобовича «Сказочные лабиринты игры» (Н.А.Монакина, Е.С.Ходырева,

Э.И.Гибашева); «ТРИЗ» (Н.А.Монакина); «Лэпбук» (М.А.Цивилева, Н.А.Монакина); «ТИКО-моделирование» (Н.А.Монакина, М.В.Теплых); «Портфолио» (все педагоги); «Детский совет» (все педагоги); Блоки Дьенеша (все педагоги), палочки Кьюизнера (все педагоги), робо-мышь (все педагоги).

В нашей дошкольной образовательной организации 1 молодой педагог (стаж работы менее 2 лет), в какой - то степени это педагог «группы риска». Из-за того, что он испытывают затруднения в некоторых вопросах, может возникнуть комплекс симптомов «немотивированного педагога»: отсутствие познавательных интересов, безынициативность, неуверенность, а затем пассивность в работе. Чтобы этого не произошло, в нашем ДООУ разработана и реализуется «Программа развития профессиональной компетентности молодых педагогов» и программа «Наставничества», которые направлены на методическое сопровождение каждого педагога, формирование индивидуального стиля творческой деятельности.

Самообразовательная деятельность педагогами осуществляется в соответствии с методической темой, по которой они работают в течение определенного периода времени (например: межаттестационный период). В соответствии с темой подбираются курсы, вебинары, проводятся открытые мероприятия для педагогической общественности района. В конце учебного года каждый педагог отчитывается о проделанной работе за год, определяет перспективы дальнейшего профессионального развитие.

Анализ результатов показал, что в коллективе создана благоприятная социально-психологическая среда. Педагоги ДООУ стремятся к повышению качества образования и собственного педагогического труда.

В 2022 году педагоги ДООУ стабильно участвуют и представляют свой опыт педагогической деятельности на методических объединениях района, являются участниками творческих групп, принимают участие в творческих конкурсах с детьми и родителями. Это происходит благодаря планомерной и целенаправленной работе заведующего, заместителя заведующего ДООУ и самих педагогов.

Вывод: в детском саду созданы кадровые условия, обеспечивающие качественную реализацию образовательной программы в соответствии с требованиями обновления дошкольного образования. В учреждении созданы условия для непрерывного профессионального развития педагогических работников через систему методических мероприятий в детском саду. Педагоги МБДОУ зарекомендовали себя как инициативный, творческий коллектив, умеющий найти индивидуальный подход к каждому ребенку, помочь раскрыть и развить его способности. Таким образом, система психолого-педагогического сопровождения педагогов, уровень профессиональной подготовленности и мастерства, их творческий потенциал, стремление к повышению своего теоретического уровня позволяют педагогам создать комфортные условия в группах, грамотно и успешно строить педагогический процесс с учетом требований ФГОС ДО. Однако необходимо педагогам и узким специалистам более активно принимать участие в методических мероприятиях разного уровня, так как

это, во-первых, учитывается при прохождении процедуры экспертизы во время аттестации педагогического работника, а во-вторых, играет большую роль в повышении рейтинга детского сада.

6. Оценка учебно-методического и библиотечно-информационного фонда

Образовательная деятельность в МБДОУ строится в соответствии с образовательными программами, которые поддерживаются учебно-методическим комплектом материалов, средств обучения и воспитания, с постепенным усложнением для всех возрастных групп.

Методические пособия содержит возрастные характеристики детей, методику и описания инструментария диагностики личного развития детей, конспекты мероприятий с вопросами, заданиями, играми, обеспечивающими социально-коммуникативное, познавательное, речевое, художественно-эстетическое и физическое развитие дошкольников.

В методическом кабинете имеется библиотека детской и методической литературы. В кабинете в достаточной мере имеются методические пособия, демонстрационные материалы подобранные в соответствии с образовательной программой для всех возрастных групп. Оформлена библиотека нормативно-правовых документов.

Каждая группа обеспечена полным программно-методическим комплексом, демонстрационным материалом в соответствии с реализуемой образовательной программой и возрастом воспитанников. В каждой группе создан микрометодкабинет, оснащенный наглядно-дидактическим материалом для организации совместной деятельности педагога с детьми, методической литературой для педагогов и художественной литературой для чтения детям.

Обеспеченность учебно-наглядными пособиями (в%): 100%.

Наличие литературы: учебная и методическая литература, детская художественная литература, наличие медиотеки (в%): 100%.

Наличие компьютерной техники: 1 персональный компьютер, 4 ноутбука, 1 мультимедийный проектор, 2 копировальных аппарата, 1 сканер, 4 принтера. Имеется выход в интернет, электронная почта, сайт ДОО.

Вывод: в детском саду учебно-методическое и информационное обеспечение достаточное для организации образовательной деятельности и эффективной реализации образовательных программ.

7. Оценка материально-технической базы

Материально-технические условия реализации основной общеобразовательной программы — программы дошкольного образования МБДОУ детского сада № 322 обеспечивают:

- возможность достижения воспитанниками результатов освоения программы дошкольного образования МБДОУ детского сада № 322;
- безопасность и комфортность организации образовательного процесса;
- соблюдение санитарно-гигиенических правил и нормативов, пожарной и электробезопасности, антитеррористической безопасности, охраны труда.

Материально техническое оснащение – один из важнейших сторон создания комфортных условий пребывания воспитанников в детском саду. В МБДОУ созданы необходимые условия для пребывания и развития воспитанников, которые обеспечили развитие физической активности, формирование художественно-эстетического развития, интеллектуального и развития гражданской позиции дошкольника.

МБДОУ имеет набор помещений для осуществления образовательной деятельности, активной деятельности, отдыха, питания, медицинского обслуживания. Их площадь, освещенность и воздушно-тепловой режим соответствуют санитарно-гигиеническим правилам и нормативам.

МБДОУ детский сад № 322 расположен в отдельно стоящем здании, построенном по типовому проекту в 1992 году. Здание подключено к централизованным инженерным сетям (холодному и горячему водоснабжению, канализации, отоплению). Состояние здания удовлетворительное.

Таблица № 10

Наличие и использование площадей:

Наименование	Площадь
Общая площадь здания	1279,5 м ²
Из нее: площадь здания (помещений), используемая для образовательных целей	876 м ²
Площадь земельного участка	5054 м ²
Из нее: площадки для прогулки групп	1160 м ²

Двухэтажное здание включает в себя:

- групповые ячейки — изолированные помещения для каждой возрастной;
- дополнительные помещения для занятий с детьми, предназначенные для поочередного использования всеми или несколькими группами детей (общий зал для музыкальных и физкультурных занятий, методический кабинет, кабинет логопеда);
- сопутствующие помещения (медицинский блок, пищеблок, прачечная);
- служебно-бытовые помещения для персонала.

Таблица № 11

Сведения о помещениях:

Наименование	Наличие
Групповые помещения	6

Методический кабинет	1
Музыкально-физкультурный зал	1
Кабинет заведующего	1
Медицинский кабинет	1
Процедурный кабинет	1
Пищеблок	1
Прачечная	1

В планировочной структуре здания соблюдается принцип групповой изоляции. Все групповые помещения в своем составе имеют раздевальные (приемные), игровые, спальные, буфетные комнаты, умывальные и туалетные комнаты.

Раздевальные оборудованы шкафами для верхней одежды детей и персонала. Также в раздевальных расположены информационные уголки для родителей (законных представителей) воспитанников.

Групповые игровые комнаты включают в себя игровую, познавательную, обеденную зоны. При создании предметно-развивающей среды воспитатели учитывают возрастные, индивидуальные особенности детей своей группы. Мебель в группах подобрана с учетом антропометрических показателей. В каждой возрастной группе имеется оборудование, дидактические игры, пособия, методическая и художественная литература, необходимые для организации разных видов детской деятельности.

Музыкально-физкультурный зал предназначен для проведения занятий с детьми всех возрастов, разнообразных мероприятий: праздников, развлечений, соревнований, организации дополнительного образования детей. Музыкально-физкультурный зал имеет дополнительное помещение в виде кладовой для хранения оборудования, атрибутов, костюмов. Зал оснащен необходимым техническим оборудованием: пианино, музыкальным центром, мультимедийным проектором с экраном.

Для организации физического развития имеется все необходимое физкультурное оборудование. С учетом особенностей МБДОУ (совмещенные музыкальный и физкультурный зал), оборудованы шкафы для хранения физкультурного оборудования, позволяющие не нарушать эстетического восприятия музыкального зала. Для обеспечения безопасного проведения физкультурных занятий окна зала имеют сетчатую защиту. Таким образом, музыкально-физкультурный зал используется в детском саду

в полном объеме, в строгом соответствии с расписанием, в соответствии с образовательной программой и санитарно-гигиеническими правилами и нормативами.

Кабинет учителя-логопеда и педагога-психолога оснащен достаточным количеством методической литературы, пополняется наглядно-дидактическими пособиями и необходимым игровым оборудованием.

Для квалифицированного медицинского обслуживания детей в детском саду имеется медицинский блок, в состав которого входят медицинский кабинет, процедурный кабинет, санитарная комната. Для работы медицинский работник обеспечен необходимыми медикаментами, оборудованием. Аптечки первой помощи в группах и производственных помещениях укомплектованы в соответствии с требованиями..

Пищеблок детского сада оснащен необходимым технологическим оборудованием: имеется две универсальные кухонные машины, холодильное оборудование, жарочный шкаф, электрическая плита, электрокипятильник на 100 литров. На пищеблоке работают 2 повара, имеющие специальное образование и большой стаж работы. В детском саду установлен фильтр очистки водопроводной воды, имеющий выход на пищеблок МБДОУ. Прачечная детского сада также имеет все необходимое оборудование: 3 стиральных машины (2 из них промышленного типа), центрифугу, электрический котел, сушильную машину. Рабочее место рабочего по стирке белья и кастелянши соответствует требованиям по охране труда.

Территория детского сада озеленена насаждениями по всему периметру. Прогулочные участки, индивидуальные для каждой группы, разграничены кустарниками, газонами, цветниками. Игровые площадки оснащены оборудованием, позволяющим детям удовлетворить познавательные и творческие интересы, развивать двигательную активность и формировать здоровый образ жизни.

Покрытие игровых площадок – утрамбованный грунт. В зимний период участки обустраиваются силами коллектива и родителей снежными горками,

лабиринтами, фигурами; украшаются в соответствии с зимней праздничной тематикой.

Для защиты детей от солнца и осадков на территории каждой группы площадки установлен теневой навес (веранда).

Соблюдение мер противопожарной и антитеррористической безопасности.

Основным нормативно-правовым актом, содержащим положение об обеспечении безопасности участников образовательного процесса, является Закон РФ «Об образовании В Российской Федерации», который ст.28 п.6 п.п.2 определяет, что образовательная организация обязана осуществлять свою деятельность в соответствии с законодательством об образовании, в том числе: создавать безопасные условия обучения, воспитания обучающихся, присмотра и ухода за обучающимися, их содержание в

соответствии с установленными нормами, обеспечивающими жизнь и здоровье обучающихся, работников образовательной организации.

Основными направлениями деятельности администрации детского сада по обеспечению безопасности являются:

- пожарная безопасность;
- антитеррористическая безопасность;
- обеспечение выполнения санитарно-гигиенических требований;
- охрана труда.

МБДОУ в полном объеме обеспечено средствами пожаротушения и электробезопасности, осуществляется их своевременная проверка, ремонт или замена. Соблюдаются требования к содержанию эвакуационных выходов.

В соответствии с Федеральным законодательством и Правилами Пожарной безопасности, на каждом этаже имеются планы эвакуации, назначены ответственные лица за безопасность. Два раза в год проводится отработка плановой эвакуации детей из здания МБДОУ.

Не менее важным направлением является обеспечение комплексной безопасности учреждения, его антитеррористическая защищенность. Для обеспечения безопасности детей здание детского сада оборудовано тревожной кнопкой (КТС), системой пожарной сигнализации, оповещения людей о пожаре и управления эвакуацией (АУПС), что позволяет своевременно и оперативно принять меры в случае возникновения чрезвычайных ситуаций. Здание оборудовано системой видео наблюдения, имеет охрану.

Территория детского сада по всему периметру ограждена. Имеется наружное электрическое освещение. Центральная входная дверь оборудована доводчиком, уплотнителем и кодовым замком, что отвечает требованиям безопасности.

В 2022 году в МБДОУ проведено:

- частичный косметический ремонт в группах № 01, 02, 03, и 06;
- ремонт и обновление сантехнического оборудования (раковины, унитазы) в трех групповых туалетных помещениях;
- произведена замена покрытия полов в гладильном помещении прачечной;
- проведен ремонт центрального входа в здание;
- модернизируется система внутреннего освещения (в игровых комнатах групповых помещений произведена замена люминесцентных ламп на современные светодиодные);
- на пищеблоке МБДОУ проведена замена вентиляции.

Своевременно производится ремонт технологического оборудования на пищеблоке, в прачечной, техническое обслуживание холодильного оборудования. В 2022 году частично обновлено технологическое оборудование на пищеблоке: приобретен новый электрокипятильник, посуда из нержавеющей стали.

Вывод: таким образом, материально-техническое состояние МБДОУ и территории соответствует действующим санитарно-эпидемиологическим

требованиям к устройству, содержанию и организации режима работы в дошкольных организациях, правилам пожарной безопасности, требованиям охраны труда.

Результаты анализа показателей деятельности организации

Данные приведены по состоянию на 31.12.2022 г

Показатели	Единица измерения	Количество
Образовательная деятельность		
Общее количество воспитанников, которые обучаются по программе дошкольного образования в том числе обучающиеся: в режиме полного дня (8-12 часов) в режиме кратковременного пребывания (3-5 часов) в семейной дошкольной группе	человек	161
		161
		0
по форме семейного образования с психолого-педагогическим сопровождением, которое организует детский сад		0
Общее количество воспитанников в возрасте до трех лет	человек	0
Общее количество воспитанников в возрасте от трех до восьми лет	человек	161
Количество (удельный вес) детей от общей численности воспитанников, которые получают услуги присмотра и ухода, в том числе в группах: 8-12-часового пребывания 12-14-часового пребывания круглосуточного пребывания	человек (процент)	161 (100%)
		0
		0
Численность (удельный вес) воспитанников с ОВЗ от общей численности воспитанников, которые получают услуги: по коррекции недостатков физического, психического развития обучению по образовательной программе дошкольного образования присмотру и уходу	человек (процент)	0 (0%)
		4 (1,8%)
		0 (0%)
Средний показатель пропущенных по болезни дней на одного воспитанника	день	15
Общая численность педработников, в том числе количество педработников:	человек	11

с высшим образованием		8
высшим образованием педагогической направленности (профиля)		8
средним профессиональным образованием		3
средним профессиональным образованием педагогической направленности (профиля)		3
Количество (удельный вес численности) педагогических работников, которым по результатам аттестации присвоена квалификационная категория, в общей численности педагогических работников, в том числе:	человек (процент)	
с высшей		0 (0%)
Первой		2 (18%)
Количество (удельный вес численности) педагогических работников в общей численности педагогических работников, педагогический стаж работы которых составляет:	человек (процент)	
до 5 лет		4 (36%)
больше 30 лет		1 (9%)
Количество (удельный вес численности) педагогических работников в общей численности педагогических работников в возрасте:	человек (процент)	
до 30 лет		2 (18%)
от 55 лет		1 (9%)
Численность (удельный вес) педагогических и административно хозяйственных работников, которые за последние 5 лет прошли повышение квалификации или профессиональную переподготовку, от общей численности таких работников	человек (процент)	14 (100%)
Численность (удельный вес) педагогических и административно хозяйственных работников, которые прошли повышение квалификации по применению в образовательном процессе ФГОС, от общей численности таких работников	человек (процент)	13 (92%)
Соотношение «педагогический работник/воспитанник»	человек/ человек	1/14,6
Наличие в детском саду:	да/нет	

музыкального руководителя		да
инструктора по физической культуре		Да
учителя-логопеда		Да
Логопеда		нет
учителя-дефектолога		нет
педагога-психолога		Да
Инфраструктура		
Общая площадь помещений, в которых осуществляется образовательная деятельность, в расчете на одного воспитанника	кв.м.	8
Площадь помещений для дополнительных видов деятельности воспитанников	кв.м.	151,7
Наличие в детском саду:	да/нет	
физкультурного зала		нет
музыкального зала		Да
прогулочных площадок, которые оснащены так, чтобы обеспечить потребность воспитанников в физической активности и игровой деятельности на улице		Да

Заключение

- МБДОУ детский сад № 322 зарегистрировано и функционирует в соответствии с нормативными документами в сфере образования Российской Федерации;
- структура и механизм управления дошкольным учреждением определяет его стабильное функционирование. Управление Детским садом осуществляется на основе сочетания принципов единоначалия и коллегиальности на аналитическом уровне;
- образовательный процесс в МБДОУ организован в соответствии с требованиями, предъявляемыми законодательством к дошкольному образованию и направлен на сохранение, укрепление здоровья воспитанников, предоставление равных возможностей для их полноценного развития и подготовки к дальнейшей учебной деятельности и жизни в современных условиях;
- результаты внутренней системы оценки качества образования способствовали:
 - принятию обоснованных управленческих решений по повышению качества образования ДОУ, включая весь воспитательно-образовательный процесс;
 - повышению уровня информированности потребителей образовательных услуг;
 - обеспечению единого образовательного пространства;
 - обеспечению объективности результатов освоения ООП ДО;

- результаты анализа опроса родителей (законных представителей) свидетельствуют о достаточном уровне удовлетворенности качеством образовательной деятельности.
- в детском саду созданы кадровые условия, обеспечивающие качественную реализацию образовательной программы в соответствии с требованиями обновления дошкольного образования;
- в учреждении созданы условия для непрерывного профессионального развития педагогических работников через систему методических мероприятий в детском саду;
- система психолого-педагогического сопровождения педагогов, уровень профессиональной подготовленности и мастерства, их творческий потенциал, стремление к повышению своего теоретического уровня позволяют педагогам создать комфортные условия в группах, грамотно и успешно строить педагогический процесс с учетом требований ФГОС ДО;
- в детском саду учебно-методическое и информационное обеспечение достаточное для организации образовательной деятельности и эффективной реализации образовательных программ;
- материально-техническое состояние МБДОУ и территории соответствует действующим санитарно-эпидемиологическим требованиям к устройству, содержанию и организации режима работы в дошкольных организациях, правилам пожарной безопасности, требованиям охраны труда.

**ДОКУМЕНТ ПОДПИСАН
ЭЛЕКТРОННОЙ ПОДПИСЬЮ**

СВЕДЕНИЯ О СЕРТИФИКАТЕ ЭП

Сертификат 56329272446943365375691549892248362578707919201

Владелец Самсонова Ирина Александровна

Действителен с 27.03.2023 по 26.03.2024