

**Муниципальное бюджетное дошкольное образовательное учреждение  
детский сад № 322**

620137 г.Екатеринбург, ул.Чекистов, д.22, тел./факс (343)369-47-07

---

РАССМОТРЕНО  
на Педагогическом совете  
МБДОУ детского сада № 322  
(протокол от 03.04.2024 года № 3)

УТВЕРЖДАЮ  
Заведующий МБДОУ детского сада № 322  
И.А.Самсонова  
04.04.2024 года



**ОТЧЕТ**  
**О РЕЗУЛЬТАТАХ САМООБСЛЕДОВАНИЯ**  
**МУНИЦИПАЛЬНОГО БЮДЖЕТНОГО ДОШКОЛЬНОГО ОБРАЗОВАТЕЛЬНОГО**  
**УЧРЕЖДЕНИЯ ДЕТСКОГО САДА № 322**  
**ЗА 2023 ГОД**

## ОБЩИЕ СВЕДЕНИЯ ОБ ОБРАЗОВАТЕЛЬНОЙ ОРГАНИЗАЦИИ

Наименование образовательное организации	Муниципальное бюджетное дошкольное образовательное учреждение детский сад № 322
Краткое наименование образовательной организации	МБДОУ детский сад № 322
Руководитель организации	Самсонова Ирина Александровна
Адрес организации	620137, г.Екатеринбург, ул.Чекистов, д.22
Телефон, факс	8(343)369-47-07
Адрес электронной почты	<a href="mailto:mdou322@eduekb.ru">mdou322@eduekb.ru</a>
Сайт	322.tvoysadik.ru
Учредитель	Департамент образования Администрации города Екатеринбурга 620014, г.Екатеринбург, пр.Ленина, 24а Организацию и координацию деятельности МБДОУ детского сада № 322 осуществляет Управление образования Кировского района г.Екатеринбурга, 620062, г.Екатеринбург, ул.Первомайская, д. 75
Дата создания	МБДОУ детский сад № 322 основано в 30.12.2010 г. Здание двухэтажное, расположено в Кировском районе г.Екатеринбурга, микрорайон Пионерский. Общая площадь здания – 1279,5 кв.м., площадь земельного участка – 5045 кв.м.
Лицензия	Министерства общего и профессионального образования Свердловской области Серия 66 № 003030 от 03.02.2012 г. (бессрочно)
Режим работы	Рабочая неделя – пятидневная, с понедельника по пятницу. Длительность пребывания детей в группах – 10,5 часов. Режим работы групп – с 7.30. до 18.00.
Уровень образования	Дошкольное образование
Количество групп, воспитанников	6 групп 150 воспитанников

Цель деятельности Детского сада – осуществление образовательной деятельности по реализации образовательных программ дошкольного образования.

Предметом деятельности Детского сада является формирование общей культуры, развитие физических, интеллектуальных, нравственных, эстетических и личностных качеств, формирование предпосылок учебной деятельности, сохранение и укрепление здоровья воспитанников.

## АНАЛИТИЧЕСКАЯ ЧАСТЬ

### 1. Оценка системы управления организации

Управление МБДОУ осуществляется в соответствии с действующим законодательством и Уставом МБДОУ детского сада № 322.

Управление МБДОУ строится на принципах единоначалия и коллегиальности. Коллегиальными органами управления являются: педагогический совет, общее собрание работников, родительский совет. Единоначальным исполнительным органом является руководитель – заведующий.

Органы управления, действующие в Детском саду

Наименование органа	Функции
---------------------	---------

Заведующий	Контролирует работу, утверждает штатное расписание, отчетные документы организации, осуществляет общее руководство Детским садом.
Педагогический совет	<p>Осуществляет текущее руководство образовательной деятельностью Детского сада, в том числе:</p> <ul style="list-style-type: none"> <li>- принимает локальные нормативные акты;</li> <li>- определяет направления образовательной деятельности;</li> <li>- принимает образовательные программы и Программы развития МБДОУ;</li> <li>- рассматривает и принимает направления образовательной и воспитательной работы с детьми в группах, а так же все направления деятельности по содержанию, формам и методам образовательной деятельности;</li> <li>- рассматривает вопросы повышения квалификации и переподготовки педагогических работников;</li> <li>- принимает годовой план работы Детского сада на учебный год;</li> <li>- обсуждает календарный учебный график и учебный план Детского сада;</li> <li>- принимает решения о поощрении педагогов за профессиональные достижения;</li> <li>- решает другие вопросы, не отнесенные Уставом и локальными нормативными актами к компетенции иных органов управления.</li> </ul>
Общее собрание работников	<p>Реализует право работников участвовать в управлении образовательной организацией, в том числе:</p> <ul style="list-style-type: none"> <li>- принимать Устав МБДОУ, изменений (дополнений) к Уставу;</li> <li>- разрабатывать и принимать Коллективный договор, Правила внутреннего трудового распорядка, изменений и дополнений к ним;</li> <li>- принимать иные локальные акты МБДОУ, регламентирующие его деятельность, предусмотренные Уставом;</li> <li>- обсуждать вопросы о состоянии трудовой дисциплины в детском саду и мероприятия по ее укреплению, рассматривать факты нарушения трудовой дисциплины работниками МБДОУ;</li> <li>- рассматривать вопросы охраны и безопасности условий труда работников, охраны жизни и здоровья детей МБДОУ;</li> <li>- вносить предложения по улучшению финансово-хозяйственной деятельности МБДОУ;</li> <li>- заслушивать отчеты о работе заведующего МБДОУ, завхоза, зам.заведующего по ВМР, председателя Педагогического совета и других работников, вносить на рассмотрение администрации предложений по совершенствованию работы;</li> <li>- выдвигать кандидатуры на представление к награждению и поощрению в соответствии с действующим законодательством;</li> <li>- знакомиться с итоговыми документами по проверке</li> </ul>

	государственными и муниципальными органами деятельности Детского сада и заслушивать администрацию о выполнении мероприятий по устранению недостатков в работе.
Совет родителей	Рассматривает вопросы: - по совершенствованию образовательной деятельности; - по обеспечению защиты законных прав и интересов воспитанников, охраны их жизни и здоровья.

Структура и система управления соответствует специфике деятельности Детского сада. По итогам 2023 года система управления Детского сада определяет его стабильное функционирование и оценивается, как эффективная, позволяющая учесть мнения всех участников образовательных отношений. В следующем году изменения системы управления не планируются.

Вывод: Структура и механизм управления дошкольным учреждением определяет его стабильное функционирование. Управление Детским садом осуществляется на основе сочетания принципов единоначалия и коллегиальности на аналитическом уровне.

## 2. Оценка образовательной деятельности

Образовательная деятельность в Детском саду организована в соответствии с Федеральным законом от 29.12.2012 № 273-ФЗ «Об образовании в Российской Федерации», ФГОС дошкольного образования. С 01.01.2021 года Детский сад функционирует в соответствии с требованиями СП 2.4.3648-20 «Санитарно-эпидемиологические требования к организациям воспитания и обучения, отдыха и оздоровления детей и молодежи», а с 01.03.2021 – дополнительно с требованиями СанПиН 1.2.3685-21 «Гигиенические нормативы и требования к обеспечению безопасности и (или) безвредности для человека факторов среды обитания».

Образовательная деятельность ведется на основании утвержденной основной образовательной программы дошкольного образования, которая составлена в соответствии с ФГОС дошкольного образования, санитарно-эпидемиологическими правилами и нормативами.

Для выполнения требований норм Федерального закона от 24.09.2022 № 371-ФЗ Детский сад провел организационные мероприятия по внедрению федеральной образовательной программы дошкольного образования, утвержденной приказом Минпросвещения России от 25.11.2022 № 1028 (далее – ФОП ДО), в соответствии с утвержденной дорожной картой. Для этого создали рабочую группу в составе заведующего, заместителя заведующего, воспитателей и музыкального руководителя. Прежде чем приступить к разработке ООП ДО было проведено анкетирование родителей воспитанников с целью изучения их запросов о содержании ОП в части формируемой участниками образовательных отношений. ООП ДОУ обсуждалась на Совете родителей.

Результаты:

- утвердили новую основную образовательную программу дошкольного образования Детского сада (далее – ООП ДО), разработанную на основе ФОП ДО, и ввели в действие с 01.09.2023;
- скорректировали план-график повышения квалификации педагогических и управленческих кадров и запланировали обучение работников по вопросам применения ФОП ДО;
- провели информационно-разъяснительную работу с родителями (законными представителями) воспитанников.

В сентябре было проведено общесадовское родительское собрание по теме «Обновленная образовательная программа по ФОП ДО: работаем по-новому» (презентация). В ходе встречи с родителями были обсуждены возрастные характеристики

по группам, а также обновленные целевые ориентиры. Был представлен портрет выпускника дошкольного учреждения.

С 1 сентября 2023 года Детский сад перешел на обучение по программам, обновленным в соответствии с требованиями федеральной адаптированной образовательной программы дошкольного образования. Для этого была проведена соответствующая работа с педагогическим коллективом и родителями (законными представителями) воспитанников. Вопрос перехода на ФАОП обсуждали на Педагогическом совете.

Разработали АОП ДО отдельно для каждой группы нозологии воспитанников, которые посещают детский сад: АОП ДО для обучающихся с ТНР, АОП ДО для обучающихся с ЗПР.

Детский сад посещают 150 воспитанников в возрасте от 2 до 7 лет. В Детском саду сформировано 6 групп общеразвивающей направленности. Из них:

- 2 группы раннего возраста – 44 ребенка;
- 1 вторая младшая группа – 27 детей;
- 1 средняя группа – 26 детей;
- 1 старшая группа – 30 детей;
- 1 подготовительная к школе группа – 23 ребенка.

В основе образовательного процесса в Детском саду лежит взаимодействие педагогических работников, администрации и родителей. Основными участниками образовательного процесса являются дети, родители, педагоги. Образовательную деятельность с детьми педагоги организуют в следующих направлениях:

- ОД, которую проводят в процессе организации различных видов детской деятельности;
- ОД, которую проводят в ходе режимных процессов;
- самостоятельная деятельность детей;
- взаимодействие с семьями детей по реализации образовательной программы ДО.

Занятия в рамках образовательной деятельности ведутся по подгруппам. Продолжительность занятий соответствует СанПиН 1.2.3685-21 и составляет:

- в группах с детьми от 2 до 3 лет — до 10 мин;
- группах с детьми от 3 до 4 лет — до 15 мин;
- группах с детьми от 4 до 5 лет — до 20 мин;
- группах с детьми от 5 до 6 лет — до 25 мин;
- группах с детьми от 6 до 7 лет — до 30 мин.

Основной формой детской деятельности является игра. Образовательная деятельность с детьми строится с учетом индивидуальных особенностей детей и их способностей. Выявление и развитие способностей воспитанников осуществляется в любых формах образовательного процесса.

В детском саду реализуются современные формы, методы и технологии дошкольного образования: ТРИЗ, ТИКО-моделирование, Сказочные лабиринты игры (В.Воскобовича), палочки Кюизнера, Блоки Дьенеша, Лэпбук, круг Луллия, робо мышь, метод проектов, утренний и вечерний круг, кинезиологические и нейроупражнения, Су\_Джок терапия, ИКТ (создание видеороликов проектов, мультфильмов, презентаций, дидактических игр).

ОП МБДОУ состоит из двух частей: обязательной части и части, формируемой участниками образовательных отношений.

Обязательная часть определяет единый для всей страны базовый объем, содержание и планируемые результаты дошкольного образования; предусматривает интеграцию обучения и воспитания детей в едином образовательном процессе.

Часть, формируемую участниками образовательных отношений детский сад разрабатывает сам.

Учебно-методическая документация используется без изменений.

Для реализации содержания обязательной части использовался УМК «Мозаичный Парк».

Часть, формируемая участниками образовательных отношений включала в себя:

- образовательную программы дошкольного образования:
  - «СамоЦвет»: младенческий и ранний возраст / Н. В. Дягилева, О. В. Закревская, О. В. Толстикова, О. А. Трофимова; Министерство образования и молодежной политики Свердловской области, Государственное автономное образовательное учреждение дополнительного профессионального образования Свердловской области «Институт развития образования». – Екатеринбург: ГАОУ ДПО СО «ИРО», 2019;
  - «СамоЦвет»: дошкольный возраст / Н. В. Дягилева, О. В. Закревская, О. В. Толстикова, О. А. Трофимова; Министерство образования и молодежной политики Свердловской области, Государственное автономное образовательное учреждение дополнительного профессионального образования Свердловской области «Институт развития образования». – Екатеринбург: ГАОУ ДПО СО «ИРО», 2019.
- парциальную программу «Дети и денежные отношения» Изд. второе, доп./Н.А.Кузнецова – Екатеринбург, 2021.

*Воспитательная работа.*

С 01.09.2021 г. Детский сад реализует рабочую программу воспитания и календарный план воспитательной работы, которые являются частью основной образовательной программы дошкольного образования.

Рабочая программа воспитания помогла создать комплекс воспитательной системы, объединить усилия всех участников образовательных отношений для эффективного решения задач воспитания дошкольников.

Реализация цели и задач программы воспитания осуществлялась по основным направлениям (модулям):

- развитие основ нравственной культуры;
- формирование основ семейных и гражданских ценностей;
- формирование основ гражданской идентичности;
- формирование основ социокультурных ценностей;
- формирование основ межкультурного взаимодействия;
- формирование основ информационной культуры;
- формирование основ экологической культуры;
- воспитание культуры труда.

Для реализации программы воспитания был оформлен календарный план воспитательной работы, который включает в себя общесадовские и групповые мероприятия. План составлен с учетом федерального календарного плана воспитательной работы.

С 01.09.2023 г. рабочая программа вошла в ОП Детского сада.

Чтобы выбрать стратегию воспитательной работы, в 2023 году проводился анализ состава семей воспитанников.

**Характеристика семей по составу**

<i>Состав семьи</i>	<i>Количество семей</i>	<i>Процент от общего количества семей воспитанников</i>
<i>Полная</i>	<i>150</i>	<i>85%</i>
<i>Неполная с матерью</i>	<i>20</i>	<i>14%</i>
<i>Неполная с отцом</i>	<i>0</i>	<i>0</i>
<i>Оформлено опекунов</i>	<i>1</i>	<i>1%</i>

**Характеристика семей по количеству детей**

<i>Количество детей в семье</i>	<i>Количество семей</i>	<i>Процент от общего количества семей воспитанников</i>
<i>Один ребенок</i>	<i>60</i>	<i>41%</i>
<i>Два ребенка</i>	<i>64</i>	<i>44%</i>
<i>Три ребенка и более</i>	<i>22</i>	<i>15%</i>

Воспитательная работа строится с учетом индивидуальных особенностей детей, с использованием разнообразных форм и методов, в тесной взаимосвязи воспитателей, специалистов и родителей. Детям из неполных семей уделяется большее внимание в первые месяцы после зачисления в Детский сад.

В 2023 году родители являлись активными участниками общесадовских мероприятий, предусмотренных календарным планом воспитательной работы. Были проведены следующие совместные мероприятия:

- марафон «Давайте говорить друг другу комплименты»;
- благотворительная акция «Подари книгу»;
- спортивные соревнования к Дню Защитника Отечества;
- Неделя детской книги;
- экологическая акция «Чистая планета»;
- социальная акция «Твори добро»;
- международный день бабушек и дедушек;
- конкурс «Лучшая новогодняя игрушка».

*Коррекционно-развивающая работа.*

В организации нет дошкольных групп компенсирующей и комбинированной направленности, но в связи с принятием ФГОС ДО, предусматривающего возможность организации и создания специальных условий для детей, имеющих ограниченные возможности здоровья воспитывающихся в общеразвивающих группах, нашим ДОУ разработана Адаптированная общеобразовательная программа дошкольного образования для детей с тяжелыми нарушениями речи (ОНР). Программа определяет содержание и организацию образовательной деятельности с детьми в возрасте от 5 до 7 лет, имеющих ТНР на основании заключений, данных ТПМПК «Радуга».

Цель коррекционно-развивающей работы являлось - построение системы для обеспечения равных стартовых возможностей воспитанникам, имеющим трудности в освоении системы родного языка в период дошкольного детства, при взаимодействии всех педагогов и родителей дошкольников.

В процессе коррекционно-образовательной деятельности решались следующие задачи:

- выявление, преодоление и своевременное предупреждение речевых нарушений у воспитанников ДОУ в единстве с психофизическим развитием детей и обеспечение их всестороннего гармоничного развития;
- воспитание артикуляционных навыков звукопроизношения и развитие слухового восприятия;
- овладение элементами грамоты и подготовка к обучению грамоте;
- создание развивающего коррекционно-образовательного пространства ДОУ, способствующего преодолению речевых нарушений у воспитанников, формирование профессиональной компетентности педагогов в сфере активного взаимодействия с детьми, имеющими речевые нарушения, а также в сфере профилактики и выявления проблем в речевом развитии;
- обучение родителей эффективным приемам воспитания ребенка с нарушением речи и организация коррекционно-развивающей среды в семейных условиях.

В 2023 году на логопедические занятия было зачислено 25 воспитанников детского сада, из них 21 воспитанника с речевым нарушением ФФНР и 4 воспитанника с речевым нарушением ОНР.

Образовательная деятельность учителя-логопеда была направлена на своевременное выявление особых образовательных потребностей детей, обусловленных недостатками в их речевом развитии, обеспечение эмоционального благополучия воспитанников для достижения положительного результата в коррекции и социальной адаптации детей с проблемами в развитии речи, профилактику нарушений в развитии устной речи воспитанников, а также повышение педагогической компетентности родителей (законных представителей) и педагогов в вопросах развития и воспитания детей дошкольного возраста, имеющих речевые нарушения.

Направления коррекционно-развивающей работы учителя-логопеда в 2023 г.:

- осуществление обследования воспитанников, определение структуры и степени выраженности нарушения развития;
- осуществление необходимой коррекции речевых нарушений у детей дошкольного возраста на индивидуальных и/или подгрупповых занятиях;
- предупреждение нарушений устной и письменной речи;
- развитие у детей произвольного внимания к звуковой стороне речи;
- пропаганда логопедических знаний среди педагогов ДОУ, родителей воспитанников (лиц их заменяющих);
- воспитание стремления детей преодолеть недостатки речи, сохранить эмоциональное благополучие в своей адаптивной среде;
- совершенствование методов логопедической работы в соответствии с возможностями, потребностями и интересами дошкольника;
- выявление детей с общим недоразвитием речи, в том числе детей с ограниченными возможностями здоровья, оформление необходимых документов для их направления на ТПМПК, с целью определения их дальнейшего образовательного маршрута;
- обеспечение равных стартовых возможностей при поступлении детей в массовые школы.

Образовательная деятельность педагога-психолога с детьми с ТНР – это психологическое сопровождение, как комплексная технология, поддержки и помощи в решении задач развития, обучения, воспитания и социализации ребёнка.

Направлениями деятельности педагога – психолога в 2023 г. являлось:

- создание условий для сохранения физического и психического здоровья детей, в том числе их эмоционального благополучия;
- осуществление психолого-педагогического сопровождения детей с ТНР посредством коррекционно-развивающих занятий в соответствии с образовательным маршрутом;
- обеспечение психолого-педагогической поддержки семей воспитанников и повышение компетентности родителей (законных представителей) в вопросах развития и образования, охраны и укрепления здоровья детей с тяжелыми нарушениями речи;
- просвещение педагогов по особенностям взаимодействия с детьми с тяжелыми нарушениями речи и их развитию в условиях общеразвивающей группы.

В целях психолого-педагогического сопровождения детей 7-го года жизни была разработана и реализована рабочая программа педагога-психолога, которая позволила:

- выявить особенности развития познавательной, мотивационной и эмоциональной сфер детей старшего дошкольного возраста (7 года жизни);
- формировать у детей положительное отношение к обучению в школе;
- формировать познавательную активность и учебную мотивацию детей;
- развивать познавательную, эмоционально-волевою, коммуникативную сферы личности;
- повышать психолого-педагогическую компетентность всех участников образовательных отношений по вопросам подготовки детей к школьному обучению.

Работа педагога-психолога включала в себя 4 направления:

- психологическая диагностика;



- развивающая работа и психологическая коррекция:
  - ✓ программа по развитию эмоционального интеллекта «Азбука эмоций»;
  - ✓ программа по подготовке к школе «Будущий первоклассник»;
  - ✓ программа для детей с низким уровнем развития познавательных процессов (2022 г. – 11 воспитанников, 2023 г. – 15 воспитанников);
- психологическое консультирование;
- психопрофилактика и психологическое просвещение.

В целях коррекции эмоционально-поведенческого состояния ребенка и создания условий для успешной адаптации детей дошкольного возраста (2-3 г.) к условиям детского сада педагогом-психологом была разработана и совместно с воспитателем реализована Программа «В детский сад с радостью».

Задачами программы было:

- формировать навыки взаимодействия детей друг с другом;
- способствовать снятию эмоционального и мышечного напряжения;
- развивать внимание, восприятие, речь;
- способствовать развитию чувства ритма, общей и мелкой моторики, координации движений;
- снижать импульсивность, излишнюю двигательную активность, тревогу, агрессию;
- развивать игровые навыки, произвольное поведение.

В результате совместной работы воспитателя и педагога – психолога дети взаимодействуют друг с другом, в группе наблюдается положительный эмоциональный фон, дети воспринимают слуховую инструкцию, повторяют движения, выполняют задания в соответствии с ритмом и словами стихотворения, снижена импульсивность, излишняя двигательная активность, тревога и агрессия.

<b>Степень Адаптации</b>	<b>Группа «Капельки» (2-3 г.)</b>	<b>Группа «Улыбка» (2-3 г.)</b>
Легкая	64 %	75 %
Средняя	7 %	17 %
Тяжелая	0	8 %

#### *Организация взаимодействия с семьями воспитанников*

Взаимодействие с родителями (законными представителями) воспитанников строилось на следующих принципах:

- открытости детского сада для семьи (каждому родителю обеспечена возможность знать и видеть как живет и развивается его ребенок);
- сотрудничество педагогов и родителей в воспитании детей;
- создание активной развивающей среды, обеспечивающей единый подход к развитию личности в семье и детском саду;
- диагностике общих и частных проблем в развитии и воспитании ребенка.

Ведущей целью педагогов ДОУ было – профессиональная помощь семье в воспитании детей, при этом, не подменяя ее, а дополняя и обеспечивая более полную реализацию ее воспитательной функции.

Для достижения цели и задач использовались разнообразные формы работы с родителями: коллективные, индивидуальные, наглядно-информационные, традиционные и нетрадиционные.

При составлении плана работы с родителями воспитанников и отборе содержания мероприятий учитывалось следующее:

- характеристика семей (социальный паспорт семьи);
- запрос родителей (анкетирование);

- требования государственной политики в области развития дошкольного образования (нормативно-правовые документы);
- направления деятельности педагогического коллектива (годовой план работы).

В 2023 году использовались разнообразные формы работы с родителями (родительские собрания, мастер-классы, творческие мастерские, тренинги, семинары-практикумы), которые способствовали:

- установлению доверительного отношения с родителями воспитанников;
- формированию у родителей более полного образа своего ребенка и правильного его восприятия;
- повышению психолог-педагогической культуры.

#### *Консультационный центр*

В целях удовлетворения потребностей населения в образовательных услугах в детском саду действует Консультационный центр для родителей и детей, не посещающих МБДОУ.

Цель – обеспечение всестороннего развития, воспитания и обучения детей в возрасте от 2 месяцев до 7 лет, не охваченных дошкольным образованием, с целью оказания профессиональной помощи родителям (законным представителям) в вопросах воспитания и развития детей с учетом их возрастных особенностей.

Задачи:

- оказание консультативной помощи родителям и повышение их психолого-педагогической компетентности в вопросах воспитания, обучения и развития ребенка;
- содействие в социализации детей дошкольного возраста, не посещающих образовательные организации;
- информирование родителей (законных представителей) об учреждениях системы образования, которые оказывают квалифицированную помощь ребенку в соответствии с его индивидуальными особенностями.

В 2023 году были проведены консультации для родителей по следующим вопросам:

- речевое развитие детей дошкольного возраста;
- в какие игры поиграть с ребёнком 2 лет.

Всего консультационный центр посетило 2 родителя.

В апреле 2023 года был проведён Единый День открытых дверей.

#### *Дополнительное образование*

В МБДОУ детском саду № 322 созданы условия для предоставления платных образовательных услуг.

Целью платных образовательных услуг было расширения спектра образовательных услуг в связи с потребностью социальных заказчиков.

В детском саду в 2023 году дополнительные общеразвивающие программы реализовывались по двум направлениям: социально-гуманитарному и художественно-эстетическому. Источник финансирования: средства физических лиц. Подробная характеристика – в таблице.

№ п/п	Направленность/ название программы	Возраст воспитанников	Количество воспитанников, посещающих ДОУ
<i>Социально-гуманитарная</i>			
1.	Логоритмика	3 – 5 лет	14
2.	Готовимся к школе с удовольствием	5 – 7 лет	16
3.	Школа волшебников/англ.яз	3 – 7 лет	20
<i>Художественно-эстетическая</i>			
4.	Живая старина	4 – 7 лет	18
5.	Бейби йога	2 – 4 года	14
6.	Танцующие малыши	4 – 5 лет	22
7.	Са-фи-денс	6 – 7 лет	19

Общее количество детей, посещающих дополнительные образовательные услуги составило более 50 %.

Детский сад планирует во втором полугодии 2024 года начать реализовывать новые программы дополнительного образования по технической и естественно-научной направленности.

Вывод: образовательный процесс в МБДОУ организован в соответствии с требованиями, предъявляемыми законодательством к дошкольному образованию и направлен на сохранение, укрепление здоровья воспитанников, предоставление равных возможностей для их полноценного развития и подготовки к дальнейшей учебной деятельности и жизни в современных условиях.

### 3. Оценка функционирования внутренней системы оценки качества образования

Целью внутренней оценки качества образования (далее – ВСОКО) в дошкольном учреждении являлось управление качеством образования дошкольников путем выявления соответствия организации образовательного процесса и ее результатов нормативным требованиям.

Предметом ВСОКО в ДОУ являлась деятельность, основанная на систематическом анализе:

- качества содержания и организации образовательной деятельности;
- качества условий, обеспечивающих образовательную деятельность;
- качество результатов образовательной деятельности.

Направления ВСОКО:

- наблюдение за собственной деятельностью по реализации ООП ДО с целью выявления ее соответствия нормативным требованиям, прогнозирование ее развития;
- систематическая проверка состояния воспитательно-образовательного процесса с целью получения информации о ходе и результатах деятельности педагогов с воспитанниками (согласно годовому плану работы педагогического коллектива).

ВСОКО осуществляется на основании Положения «О системе внутреннего мониторинга качества образования в МБДОУ детском саду № 322 и Программой внутреннего мониторинга качества дошкольного образования в МБДОУ детском саду № 322, утвержденных приказом заведующего по следующим критериям и показателям:

Критерии	Показатели
1. Образовательные результаты	Индивидуальные достижения воспитанников (ФГОС ДО п.4.6.)
2. Здоровье обучающихся	Соотношение доли детей, имеющих отклонения в здоровье к доле детей «условной нормы».
3. Удовлетворенность родителей (законных представителей)	Степень удовлетворённости родителей (законных представителей) качеством оказания образовательных услуг
4. Инновационный потенциал педагогов	Доля педагогов, которые: - используют современные образовательные технологии; - имеют первую, высшую квалификационные категории; - прошли курсы повышения квалификации; - выступили на различных мероприятиях разного уровня; - приняли участие в конкурсах разного уровня.
5. Соответствие требованиям к условиям образования	Укомплектованность педагогическими кадрами, имеющими необходимую квалификацию. Соответствие нормам и требованиям СанПиН. Организация РППС в соответствии с ФГОС ДО. Организация горячего питания в соответствии с утвержденными нормами. Наличие оборудованного медицинского кабинета.

### 1. Образовательные результаты

Образовательный период	Образовательные области					Уровень освоения ООП
	Социально-коммуникативное	Познавательное	Речевое	Худож.-эстетическое	Физическое	
2020 – 2021	82,2%	75,3%	64,7%	67%	73,3%	<b>72,5%</b>
2021 -2022	62,8%	62,5%	60%	57,4%	59,4%	<b>60,4%</b>
2022 – 2023	76,7 %	77,1 %	69,5 %	71,9 %	70.8 %	<b>73,2%</b>

Уровень освоения воспитанниками ООП МБДОУ на май 2023 г. составил 73,2 % (выше среднего). Сравнительный анализ мониторинга за 3 года показал повышения уровня освоения программы по всем образовательным областям.

Таким образом, всему педагогическому коллективу следует обратить внимание на образовательные области «Речевое развитие», «Физическое развитие» без которых невозможно сформировать всесторонне развитую личность.

*Участие воспитанников в конкурсах, смотрах, фестивалях, соревнованиях творческой и спортивной направленности разного уровня.*

Название конкурса	Уровень	Кол-во участников	Результат
Конкурс чтецов, посвященных творчеству С.Михалкова (24.03.2023)	ДОУ	15 чел.	1,2,3 место
Конкурс чтецов, посвященных творчеству С.Я.Маршака (15.11.2023)	ДОУ	12 чел.	1,2,3 место
Городской фестиваль «Здоровье» (март 2023)	Районный	11 чел.	участники
Полуфинал городского «Шашочного турнира» (ноябрь 2023)	Районный турнир	1 чел.	2 место
Конкурс номинация «Умняшкино» «Наши добрые ладошки»	Всероссийский	8 чел.	2 место
Конкурс ко Дню Матери, стенгазета «Моя любимая мама»	Международный	1 чел.	Лауреат 1 степени

### 2. Здоровье обучающихся

В МБДОУ уделяется большое внимание охране и укреплению здоровья воспитанников, их полноценному развитию.

Медицинское обслуживание воспитанников в МБДОУ детского сада № 322 обеспечивают органы здравоохранения Детская Городская Поликлиника № 13, в соответствии с заключенным договором между ДОУ и МБУ ДГП № 13.

МБДОУ детский сад № 322 предоставляет помещение с соответствующими условиями для работы медицинских работников. Функционирует оборудованный медицинский блок (кабинет врача, процедурный кабинет). Организацию оказания первичной медико-санитарной помощи воспитанникам, прохождения периодических медицинских осмотров и диспансеризации осуществляют медицинские организации в порядке, установленном законодательством в сфере охраны здоровья. Медицинский персонал наряду с администрацией ДОУ несет ответственность за здоровье и физическое развитие детей, проведение профилактических мероприятий, соблюдение санитарно-гигиенических норм, режима и обеспечение качества питания.

Медицинской сестрой отслеживались статистические данные о состоянии, сохранении и укреплении физического здоровья детей, с учетом отнесения детей к определенной группе здоровья.

Сравнительный анализ состояния здоровья воспитанников

Год	Группа здоровья	Физкультурная группа
2021	1 – 69	Основная – 156 Подготовительная – 6 Специальная – 0 Освобождение - 0
	2 – 87	
	3 – 6	
	4,5 – 0	
2022	1 – 84	Основная – 158 Подготовительная – 2 Специальная – 1 Освобождение - 0
	2 – 74	
	3 – 2	
	4 – 0	
	5 – 1	
2023	1 - 80	Основная - 152 Подготовительная - 2 Специальная - 1 Освобождение - 0
	2 - 70	
	3 - 5	
	4 - 0	
	5 - 0	

Заболеваемость

Заболеваемость	2021 год	2022 год	2023 год
Общая	367	325	315
Инфекционная	46	33	21
Простудная	318	292	294
Травмы	0	0	0
Коронавирус	3	0	0

По сравнению с прошлым годом уменьшилось количество случаев заболеваемости.

В дошкольном учреждении в течение всего года проводились все необходимые мероприятия по профилактике заболеваемости и укреплению здоровья воспитанников:

- обеспечение здорового ритма жизни (адаптационный период, гибкий режим дня);
- физические упражнения (утренняя гимнастик, физкультурно-оздоровительные мероприятия, подвижные и динамические игры, профилактическая гимнастика, спортивные игры и эстафеты);
- гигиенические и водные процедуры (умывание, мытье рук, игры с водой, обеспечение чистой среды);
- свето-воздушные ванны (проветривание, прогулки, обеспечение температурного режима);
- активный отдых (спортивные развлечения и праздники, игры-забавы, дни здоровья);
- свет-цветотерапия (обеспечение светового режима);
- музыкотерапия (музыкальное сопровождение режимных моментов);
- витаминотерапия (витаминизация 3-их блюд);

- пропаганда ЗОЖ (беседы, образовательная деятельность);
- обеспечение условий для осуществления ежегодного профилактического осмотра воспитанников;
- контроль мебели;
- использование здоровьесберегающих технологий в режиме дня.

### *3. Удовлетворенность родителей (законных представителей) качеством предоставления образовательных услуг.*

В период с 11.05.2023 г. по 30.05.2023 г. проводилось анкетирование родителей (законных представителей) воспитанников МБДОУ в дистанционном формате посредством использования платформы «Вебанкета». В анкетирование приняло участие 46,6 % родителей. Целью анкетирования являлось выявление уровня удовлетворенности родителей (законных представителей) качеством предоставляемых образовательных услуг.

Подавляющее большинство родителей (законных представителей) обучающихся удовлетворены качеством предоставления образовательных услуг - 86,1%, скорее удовлетворены, чем нет – 12,5 %, не удовлетворены – 1.4% респондентов.

#### *П.4 представлен в разделе «Кадровое обеспечение».*

### *5. Соответствие требованиям к условиям образования*

Организация питания воспитанников осуществляется самостоятельно в соответствии с действующими нормативными документами.

Воспитанники МБДОУ получают четырехразовое питание.

Питание в ДОУ осуществляется в соответствии с 10 – дневным меню, разработанным на основе физиологических потребностей в пищевых веществах и норм питания детей дошкольного возраста. Объем пищи и выход блюд соответствует возрасту детей.

Приготовление блюд производится строго по утвержденным технологическим картам данного меню. Прием пищи проводится строго по графику, утвержденному заведующим МБДОУ на холодный и теплый период года. При составлении меню учитывается:

- среденесуточный набор продуктов;
- объем блюд;
- нормы физиологической потребности;
- нормы потерь при холодной и теплой обработке продуктов;
- выход готовых блюд;
- нормы взаимозаменяемости продуктов при приготовлении блюд;
- данные о химическом составе блюд;
- требования Роспотребнадзора в отношении запрещенных продуктов и блюд, использование которых может стать причиной возникновения желудочно-кишечных заболеваний, отравления;
- сведения о стоимости продуктов.

### Организация развивающей предметно-пространственной среды в соответствии с ФГОС ДО.

В основе подобранной в нашем детском саду развивающей среды лежит задача создания условий для реализации прав ребенка на свободный выбор вида деятельности, степени участия в ней, способов ее осуществления. Предметная среда также позволяет решать конкретные образовательные задачи, вовлекая детей в процесс познания и усвоения навыков и умений, развивает любознательность, творчество, коммуникативные способности. Одним из ведущих принципов организации среды является учет полоролевой специфики детей конкретной группы, среда обеспечивается как общими, так и специфичными играми, игрушками, материалами для мальчиков и девочек. В каждой группе имеются разные виды театров, ширмы для показа кукольного театра, игродраматизаций, атрибуты для режиссерских игр. В группах имеются аудиотеки, которые помогают созданию музыкальной эмоционально-насыщенной среды в процессе образовательной деятельности и в самостоятельной деятельности детей. Оборудованы

центры музыкального развития детей, содержащие музыкально-дидактические игры и пособия, детские музыкальные игры, разнообразные атрибуты. Созданы тематические экспозиции по развитию творческих способностей ребенка. Педагоги постоянно пополняют, периодически меняют предметно-пространственную развивающую среду с учетом возрастных особенностей и индивидуальных возможностей детей. В младших группах учитывается высокая подвижность детей, в старших – потребность в творчестве и самоутверждении. Дети имеют свободу выбора вида деятельности и удобного расположения в пространстве помещения по интересам.

Организованная развивающая предметно-пространственная среда в детском саду предполагает гармоничное соотношение материалов, окружающих ребенка в детском саду, с точки зрения количества, разнообразия, неординарности, изменчивости и т.д. Все материалы доступны детям, находятся в условно разграниченных местах хранения и использования.

Реализация физического развития детей, совершенствование их возможностей и двигательной подготовленности осуществляется через физкультурно-оздоровительную работу.

Для раскрытия творческой уникальности каждого ребенка оборудован музыкальный зал, где дети могут проявить свои творческие способности.

Для каждой возрастной группы разработана модель двигательной активности детей, куда вошли виды как непрерывной образовательной деятельности по физическому развитию (З), так и совместной деятельности (физкультминутки, утренняя, пальчиковая, корригирующая гимнастика, подвижные игры, физкультурные досуги, спортивные праздники, дни здоровья, физические упражнения на прогулке, закаливающие мероприятия).

Особое внимание уделяется образовательной деятельности по физической культуре, как одному из важнейших условий воспитания здорового ребенка. Содержание образовательной деятельности диктует и содержание среды. Так, в группах созданы центры физической активности детей, где имеется разнообразное физкультурное оборудование для развития разнообразных движений: обручи, ленты, прыгалки, мячи, шведская стенка и т.д.

Центр художественно – речевой деятельности, является неотъемлемой частью развития у детей конструктивных способов и средств воздействия с окружающим миром книжного уголка. Здесь размещаются тематические подборки книг по интересующим детей и изучаемым проблемам. Уголок с мягкой мебелью и журнальным столиком, где ребенок может почитать и посмотреть книгу, послушать сказки или просто помечтать, обнявшись с любимой игрушкой.

Сюжетно-ролевые игры, становясь коллективными, обеспечены специальной организацией игровой среды с участием самих детей. Игра разворачивается в пространстве, моделируемым взрослым и ребенком.

Каждая возрастная группа снабжена мини-методкабинетом, разнообразным дидактическим материалом, развивающими играми и игрушками, детской художественной литературой в соответствии с возрастными особенностями воспитанников, реализуемой программой и интересам детей.

Для создания эмоционального настроения детей в музыкальном/физкультурном зале имеется музыкальный центр. В группах для прослушивания произведений, детских песен, релаксации так же имеются музыкальные центры.

Таким образом, организованная в учреждении развивающая предметно-пространственная среда инициировала познавательную и творческую активность детей, предоставляла ребенку свободу выбора форм активности, обеспечивала содержание разных форм детской деятельности, безопасность и комфорт, соответствовала интересам, потребностям и возможностям каждого ребенка, обеспечивая тем самым, гармоничное отношение ребенка с окружающим миром.

На основании плана-графика проведения мониторинга инфраструктуры МБДОУ детского сада № 322, была проведена промежуточная оценка степени соответствия РППС детского сада требованиям ФГОС и ФОП ДО и рекомендациям Минпросвещения.

В ходе контроля выявлено: созданная РППС в детском саду учитывает особенности реализуемой ОП ДО. В каждой возрастной группе недостаточно современных развивающих пособий и игрушек. В целом РППС каждой возрастной группы обладает свойствами открытой системы и выполняет образовательную, развивающую, воспитывающую, стимулирующую функции.

Общее санитарно-гигиеническое состояние ДОУ соответствует требованиям СанПиН: питьевой, световой, воздушный режимы поддерживаются в норме.

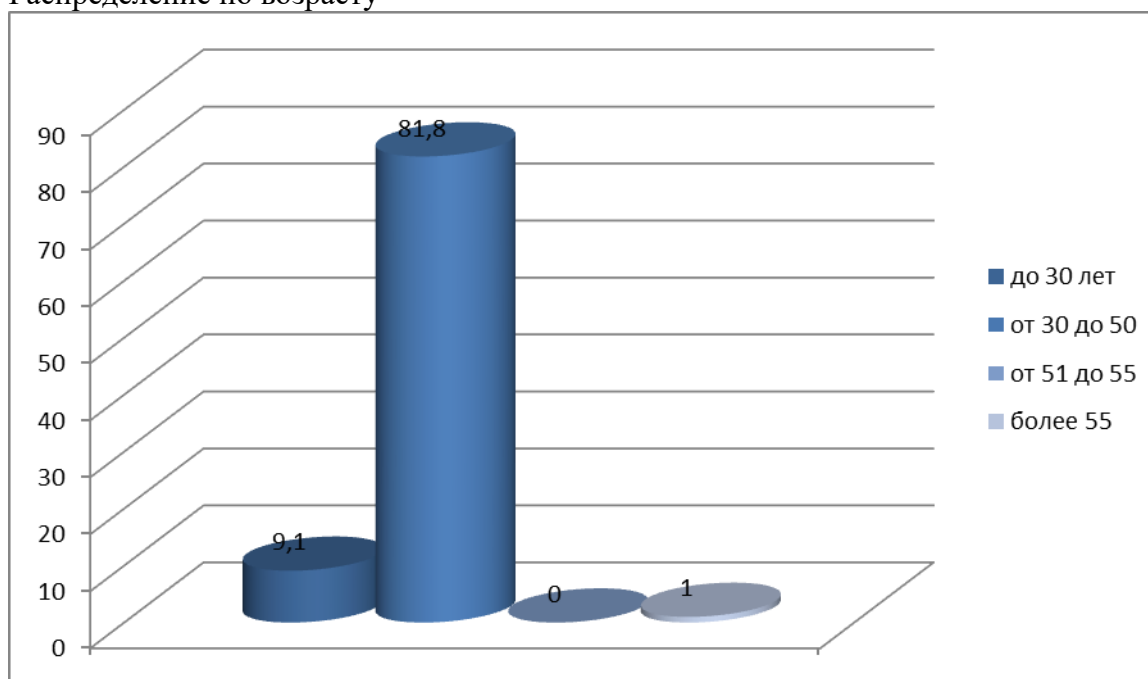
Вывод: результаты внутренней системы оценки качества образования способствовали:

- принятию обоснованных управленческих решений по повышению качества образования ДОУ, включая все образовательное пространство;
- приобретению современных развивающих игрушек и пособий, которые соответствуют ФГОС ДО и ФОП ДО;
- повышению уровня информированности потребителей образовательных услуг;
- обеспечению единого образовательного пространства;
- обеспечению объективности результатов освоения ООП ДО;
- результаты анализа опроса родителей (законных представителей) свидетельствуют о достаточном уровне удовлетворенности качеством образовательной деятельности.

## 5. Оценка кадрового обеспечения.

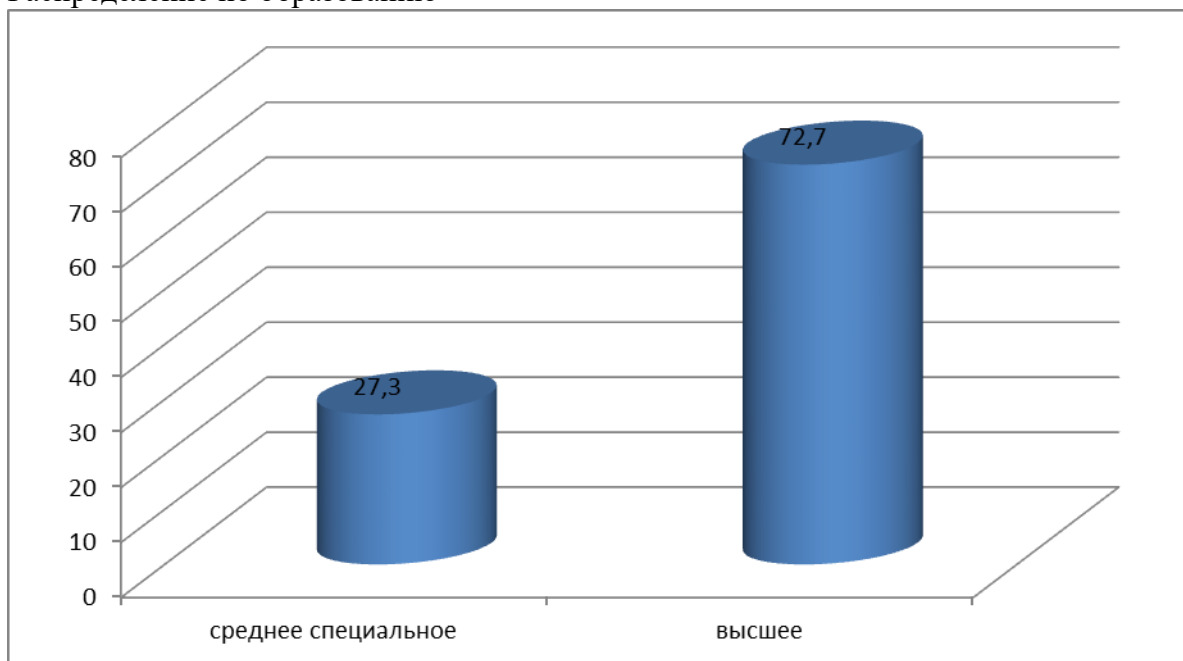
Всего в МБДОУ детском саду – 11 педагогических работников, из них: 1-музыкальный руководитель, 1 – учитель – логопед, 1 – педагог – психолог, 1 – инструктор по физической культуре, 7 – воспитателей.

Распределение по возрасту

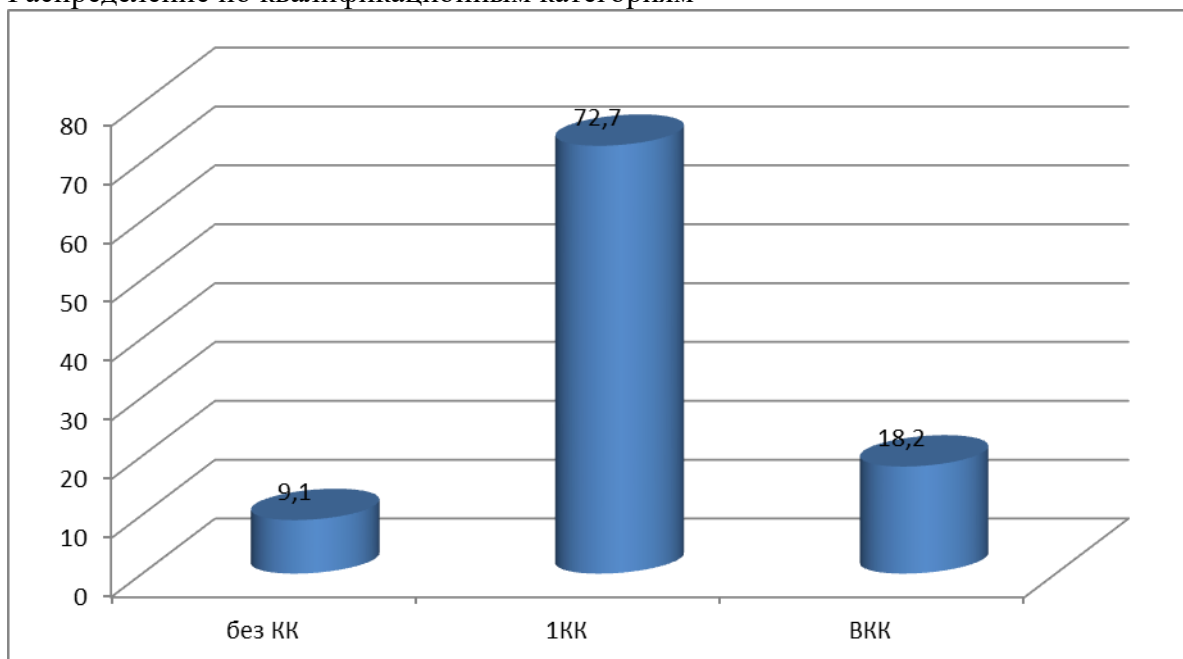




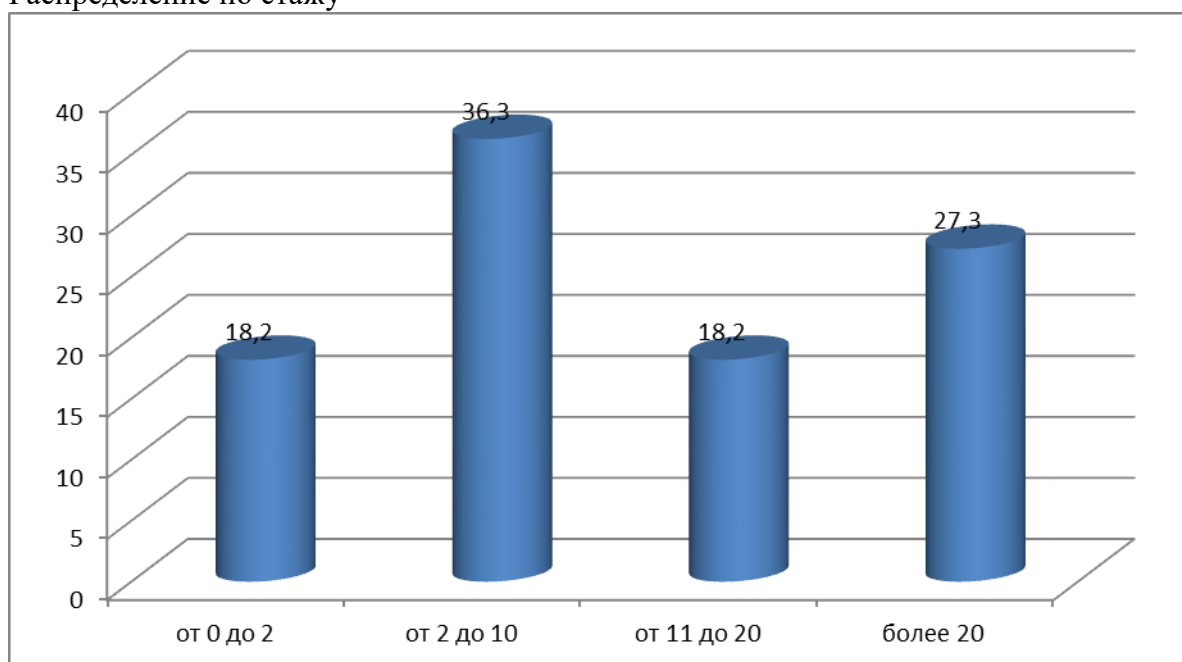
Распределение по образованию



Распределение по квалификационным категориям



## Распределение по стажу



Курсы повышения квалификации в нашей дошкольной образовательной организации осуществлялись в соответствии с Перспективным планом повышения квалификации педагогических работников МБДОУ детского сада № 322 на 2023-2025 годы, утвержденный приказом заведующего.

В 2023 году все руководящие и педагогические работники прошли КПК по программе: «Реализация федеральной образовательной программы дошкольного образования в дошкольной образовательной организации».

При подборе образовательных программ учитывались потребности педагогических работников ДОУ и современные требования, предъявляемые к педагогам в связи с модернизацией образования и переходом на новые стандарты. Результаты самообследования образовательной организации показали, что педагогам необходимы курсы, направленные на повышение компетентности в области организации РППС, ИКТ-технологий.

Таким образом, сопоставив результаты, мы определили основные направления повышения квалификации на 2024 год:

- ИКТ – технологии;
- организация развивающей предметно-пространственной среды ДОУ;
- освоение современных образовательных технологий.

Качество и результативность педагогической работы зависит от уровня профессиональной деятельности педагога, и проявляется:

- в достижениях детей группы:
  - персональные достижения воспитанниками: повышение показателей по сравнению с предыдущим годом (педагогическая диагностика);
  - низкий уровень заболеваемости в группе;
  - участие в интеллектуально-творческих конкурсах разного уровня.
- в инновационной и научно-методической деятельности ДОУ:
  - участие в методической деятельности ДОУ. Педагоги ДОУ принимали активное участие в мероприятиях, проводимых в детском саду: презентовали опыт практической деятельности, участвовали в смотрах-конкурсах, творческих группах;
  - участие в инновационной деятельности: полный переход на ПМК «Мозаичный ПАРК». Педагоги всех возрастных групп успешно реализуют данный программно-методический комплект;

- реализация УМК «Норма плюс» (участники Межрегиональной сетевой площадки по реализации образовательного проекта «Преемственность плюс»).
- трансляция опыта профессиональной деятельности на уровне ДОУ; публикации в сетевом издании ФОНД 21 ВЕКА, сценарий мероприятия «23 февраля – День Российской Армии»; публикация в сетевом издании «Педакадемия. рф», сценарий мероприятия «Пусть всегда будет мама», публикация на всероссийском информационно-образовательном портале «Академия педагогических проектов РФ», авторский материал на тему «9 мая День Победы»; публикации в сетевом издании ФОНД 21 ВЕКА, познавательно-исследовательский проект «ТеатрыЕкатеринбурга».
- участие в профессиональных конкурсах:
  - «Парад талантов России» всероссийский конкурс на лучшее оформление группы по сказке «Снежная королева», 1 место;
  - ФОНД 21 ВЕКА Швсероссийский педагогический конкурс «Воспитание патриота и гражданина России 21 века», сценарий праздника «23 февраля – День Российской Армии», диплом 2 степени;
  - Международный конкурс к Дню Матери, стенгазета «Моя любимая мама», диплом 1 степени;
  - «Парад талантов России», всероссийский конкурс на лучший педагогический проект «( Мая День Победы», 1 место;
  - ФОНД 21 ВЕКА всероссийский профессионально – педагогический конкурс, номинация «лучший сценарий к Дню матери», 1 место;
  - ФОНД 21 ВЕКА всероссийский профессионально – педагогический конкурс, номинация «Волшебный мир театра», исследовательско-творческий проект «Театры Екатеринбург», 1 место
- использование в образовательной деятельности современных образовательных технологий, педагоги успешно используют в своей практике, следующие технологии: проектную (все педагоги); В.Воскобовича «Сказочные лабиринты игры» (Н.А.Монакина, Е.С.Ходырева, Э.И.Гибашева); «ТРИЗ» (Н.А.Монакина); «Лэпбук» (М.А.Цивилева, Н.А.Монакина); «ТИКО-моделирование» (Н.А.Монакина, М.В.Теплых); «Портфолио» (все педагоги); «Детский совет» (все педагоги); Блоки Дьенеша (все педагоги), палочки Кюизнера (все педагоги), робо-мышь (все педагоги).

В нашей дошкольной образовательной организации 1 молодой педагог (стаж работы менее 2 лет), в какой - то степени это педагог «группы риска». Из-за того, что он испытывают затруднения в некоторых вопросах, может возникнуть комплекс симптомов «немотивированного педагога»: отсутствие познавательных интересов, безынициативность, неуверенность, а затем пассивность в работе. Чтобы этого не произошло, в нашем ДОУ разработана и реализуется «Программа развития профессиональной компетентности молодых педагогов» и программа «Наставничества», которые направлены на методическое сопровождение каждого педагога, формирование индивидуального стиля творческой деятельности.

На заседании установочного педагогического совета было организовано знакомство педагогов с новым Порядком аттестации педагогических работников, который был утвержден приказом Минпросвещения от 24.03.2023 № 196. В течение полугодия с педагогами проводилась работа по плану по следующим направлениям:

- аналитико-диагностические мероприятия;
- психологическое сопровождение;
- организационно-методическое сопровождение.

Также в ноябре было проведено анкетирование «Что я знаю об аттестации». В течение полугодия проводились индивидуальные консультации с педагогами, аттестующими на СЗД и квалификационные категории.

В ноябре педагоги, которые имеют высшую квалификационную категорию, был организован круглый стол «Аттестация на новые категории "педагог-наставник"»

и "педагог-методист": вопросы и ответы». В ходе мероприятия были даны рекомендации по прохождению педагогами процедуры аттестации на новые квалификационные категории.

Во исполнение Указа Президента от 27.06.2022 № 401 на педагогическом совете был рассмотрен и согласован план мероприятий, приуроченных к Году педагога и наставника. В течение года со всеми участниками образовательных отношений были проведены тематические мероприятия. Так, в рамках реализации плана с дошкольниками проводились тематические беседы и занятия, на которых педагоги рассказывали о профессии воспитателя.

Самообразовательная деятельность педагогами осуществляется в соответствии с методической темой, по которой они работают в течение определенного периода времени (например: межаттестационный период). В соответствии с темой подбираются курсы, вебинары, проводятся открытые мероприятия для педагогической общественности района. В конце учебного года каждый педагог отчитывается о проделанной работе за год, определяет перспективы дальнейшего профессионального развития.

Анализ результатов показал, что в коллективе создана благоприятная социально-психологическая среда. Педагоги ДОО стремятся к повышению качества образования и собственного педагогического труда.

Вывод: в детском саду созданы кадровые условия, обеспечивающие качественную реализацию образовательной программы в соответствии с требованиями обновления дошкольного образования. В учреждении созданы условия для непрерывного профессионального развития педагогических работников через систему методических мероприятий в детском саду. Педагоги МБДОУ зарекомендовали себя как инициативный, творческий коллектив, умеющий найти индивидуальный подход к каждому ребенку, помочь раскрыть и развить его способности. Таким образом, система психолого-педагогического сопровождения педагогов, уровень профессиональной подготовленности и мастерства, их творческий потенциал, стремление к повышению своего теоретического уровня позволяют педагогам создать комфортные условия в группах, грамотно и успешно строить педагогический процесс с учетом требований ФГОС ДО. Однако необходимо педагогам и узким специалистам более активно принимать участие в методических мероприятиях разного уровня, так как это, во-первых, учитывается при прохождении процедуры экспертизы во время аттестации педагогического работника, а во-вторых, играет большую роль в повышении рейтинга детского сада.

## **5. Оценка учебно-методического и библиотечно-информационного фонда**

Образовательная деятельность в МБДОУ строится в соответствии с образовательными программами, которые поддерживаются учебно-методическим комплектом материалов, средств обучения и воспитания, с постепенным усложнением для всех возрастных групп.

Методические пособия содержат возрастные характеристики детей, методику и описания инструментария диагностики личного развития детей, конспекты мероприятий с вопросами, заданиями, играми, обеспечивающими социально-коммуникативное, познавательное, речевое, художественно-эстетическое и физическое развитие дошкольников.

В методическом кабинете имеется библиотека детской и методической литературы. В кабинете в достаточной мере имеются методические пособия, демонстрационные материалы подобранные в соответствии с образовательной программой для всех возрастных групп. Оформлена библиотека нормативно-правовых документов.

Каждая группа обеспечена полным программно-методическим комплексом, демонстрационным материалом в соответствии с реализуемой образовательной программой и возрастом воспитанников. В каждой группе создан микрометодкабинет, оснащенный наглядно-дидактическим материалом для организации совместной

деятельности педагога с детьми, методической литературой для педагогов и художественной литературой для чтения детям.

Обеспеченность учебно-наглядными пособиями (в%): 100%.

Наличие литературы: учебная и методическая литература, детская художественная литература, наличие медиотеки (в%): 100%.

Наличие компьютерной техники: 1 персональный компьютер, 3 ноутбука, 1 мультимедийный проектор, 2 копировальных аппарата, 1 сканер, 4 принтера. Имеется выход в интернет, электронная почта, сайт ДОО.

Вывод: в детском саду учебно-методическое и информационное обеспечение достаточное для организации образовательной деятельности и эффективной реализации образовательных программ.

## **6. Оценка материально-технической базы**

Материально-технические условия реализации основной общеобразовательной программы — программы дошкольного образования МБДОУ детского сада № 322 обеспечивают:

- возможность достижения воспитанниками результатов освоения программы дошкольного образования МБДОУ детского сада № 322;
- безопасность и комфортность организации образовательного процесса;
- соблюдение санитарно-гигиенических правил и нормативов, пожарной и электробезопасности, антитеррористической безопасности, охраны труда.

Материально техническое оснащение – один из важнейших сторон создания комфортных условий пребывания воспитанников в детском саду. В МБДОУ созданы необходимые условия для пребывания и развития воспитанников, которые обеспечили развитие физической активности, формирование художественно-эстетического развития, интеллектуального и развития гражданской позиции дошкольника.

МБДОУ имеет набор помещений для осуществления образовательной деятельности, активной деятельности, отдыха, питания, медицинского обслуживания. Их площадь, освещенность и воздушно-тепловой режим соответствуют санитарно-гигиеническим правилам и нормативам.

МБДОУ детский сад № 322 расположен в отдельно стоящем здании, построенном по типовому проекту в 1992 году. Здание подключено к централизованным инженерным сетям (холодному и горячему водоснабжению, канализации, отоплению). Состояние здания удовлетворительное.

Наличие и использование площадей:

Наименование	Площадь
Общая площадь здания	1279,5 м <sup>2</sup>
Из нее: площадь здания (помещений), используемая для образовательных целей	876 м <sup>2</sup>
Площадь земельного участка	5054 м <sup>2</sup>
Из нее: площадки для прогулки групп	1160 м <sup>2</sup>

Двухэтажное здание включает в себя:

- групповые ячейки — изолированные помещения для каждой возрастной;
- дополнительные помещения для занятий с детьми, предназначенные для поочередного использования всеми или несколькими группами детей (общий зал для музыкальных и физкультурных занятий, методический кабинет, кабинет логопеда);

- сопутствующие помещения (медицинский блок, пищеблок, прачечная);
- служебно-бытовые помещения для персонала.

Сведения о помещениях:

Наименование	Наличие
Групповые помещения	6
Методический кабинет	1
Музыкально-физкультурный зал	1
Кабинет заведующего	1
Медицинский кабинет	1
Процедурный кабинет	1
Пищеблок	1
Прачечная	1

В планировочной структуре здания соблюдается принцип групповой изоляции. Все групповые помещения в своем составе имеют раздевальные (приемные), игровые, спальные, буфетные комнаты, умывальные и туалетные комнаты.

Раздевальные оборудованы шкафами для верхней одежды детей и персонала. Также в раздевальных расположены информационные уголки для родителей (законных представителей) воспитанников.

Групповые игровые комнаты включают в себя игровую, познавательную, обеденную зоны. При создании предметно-развивающей среды воспитатели учитывают возрастные, индивидуальные особенности детей своей группы. Мебель в группах подобрана с учетом антропометрических показателей. В каждой возрастной группе имеется оборудование, дидактические игры, пособия, методическая и художественная литература, необходимые для организации разных видов детской деятельности.

Музыкально-физкультурный зал предназначен для проведения занятий с детьми всех возрастов, разнообразных мероприятий: праздников, развлечений, соревнований, организации дополнительного образования детей. Музыкально-физкультурный зал имеет дополнительное помещение в виде кладовой для хранения оборудования, атрибутов, костюмов. Зал оснащен необходимым техническим оборудованием: пианино, музыкальным центром, мультимедийным проектором с экраном.

Для организации физического развития имеется все необходимое физкультурное оборудование. С учетом особенностей МБДОУ (совмещенные музыкальный и физкультурный зал), оборудованы шкафы для хранения физкультурного оборудования, позволяющие не нарушать эстетического восприятия музыкального зала. Для обеспечения безопасного проведения физкультурных занятий окна зала имеют сетчатую защиту. Таким образом, музыкально-физкультурный зал используется в детском саду в полном объеме, в строгом соответствии с расписанием, в соответствии с образовательной программой и санитарно-гигиеническими правилами и нормативами.

Кабинет учителя-логопеда и педагога-психолога оснащен достаточным количеством методической литературы, пополняется наглядно-дидактическими пособиями и необходимым игровым оборудованием.

Для квалифицированного медицинского обслуживания детей в детском саду имеется медицинский блок, в состав которого входят медицинский кабинет, процедурный кабинет, санитарная комната. Для работы медицинский работник обеспечен необходимыми медикаментами, оборудованием. Аптечки первой помощи в группах и производственных помещениях укомплектованы в соответствии с требованиями..

Пищеблок детского сада оснащен необходимым технологическим оборудованием: имеется две универсальные кухонные машины, холодильное оборудование, жарочный шкаф, электрическая плита, электрокипятильник на 100 литров. На пищеблоке работают 2 повара, имеющие специальное образование и большой стаж работы. В детском саду установлен фильтр очистки водопроводной воды, имеющий выход на пищеблок МБДОУ. Прачечная детского сада также имеет все необходимое оборудование: 3 стиральных машины (2 из них промышленного типа), центрифугу, электрический котел, сушильную машину. Рабочее место рабочего по стирке белья и кастелянши соответствует требованиям по охране труда.

Территория детского сада озеленена насаждениями по всему периметру. Прогулочные участки, индивидуальные для каждой группы, разграничены кустарниками, газонами, цветниками. Игровые площадки оснащены оборудованием, позволяющим детям удовлетворить познавательные и творческие интересы, развивать двигательную активность и формировать здоровый образ жизни.

Покрытие игровых площадок – утрамбованный грунт. В зимний период участки обустроиваются силами коллектива и родителей снежными горками, лабиринтами, фигурами; украшаются в соответствии с зимней праздничной тематикой.

Для защиты детей от солнца и осадков на территории каждой группы площадки установлен теневой навес (веранда).

#### **Соблюдение мер противопожарной и антитеррористической безопасности.**

Основным нормативно-правовым актом, содержащим положение об обеспечении безопасности участников образовательного процесса, является Закон РФ «Об образовании В Российской Федерации», который ст.28 п.6 п.п.2 определяет, что образовательная организация обязана осуществлять свою деятельность в соответствии с законодательством об образовании, в том числе: создавать безопасные условия обучения, воспитания обучающихся, присмотра и ухода за обучающимися, их содержание в соответствии с установленными нормами, обеспечивающими жизнь и здоровье обучающихся, работников образовательной организации.

Основными направлениями деятельности администрации детского сада по обеспечению безопасности являются:

- пожарная безопасность;
- антитеррористическая безопасность;
- обеспечение выполнения санитарно-гигиенических требований;
- охрана труда.

МБДОУ в полном объеме обеспечено средствами пожаротушения и электробезопасности, осуществляется их своевременная проверка, ремонт или замена.

#### **Соблюдаются требования к содержанию эвакуационных выходов.**

В соответствии с Федеральным законодательством и Правилами Пожарной безопасности, на каждом этаже имеются планы эвакуации, назначены ответственные лица за безопасность. Два раза в год проводится отработка плановой эвакуации детей из здания МБДОУ.

Не менее важным направлением является обеспечение комплексной безопасности учреждения, его антитеррористическая защищенность. Для обеспечения безопасности детей здание детского сада оборудовано тревожной кнопкой (КТС), системой пожарной

сигнализации, оповещения людей о пожаре и управления эвакуацией (АУПС), что позволяет своевременно и оперативно принять меры в случае возникновения чрезвычайных ситуаций. Здание оборудовано системой видео наблюдения, имеет охрану.

Территория детского сада по всему периметру ограждена. Имеется наружное электрическое освещение. Центральная входная дверь оборудована доводчиком, уплотнителем и кодовым замком, что отвечает требованиям безопасности.

В 2023 году в МБДОУ проведено:

- частичный косметический ремонт во всех группах;
- ремонт и обновление сантехнического оборудования (раковины, унитазы) в трех групповых туалетных помещениях;
- косметический ремонт склада продуктов;
- модернизируется система внутреннего освещения (в игровых комнатах групповых помещений произведена замена люминесцентных ламп на современные светодиодные);
- заменена калитка главного входа на территорию детского сада

Своевременно производится ремонт технологического оборудования на пищеблоке, в прачечной, техническое обслуживание холодильного оборудования.

Вывод: таким образом, материально-техническое состояние МБДОУ и территории соответствует действующим санитарно-эпидемиологическим требованиям к устройству, содержанию и организации режима работы в дошкольных организациях, правилам пожарной безопасности, требованиям охраны труда.

#### **Результаты анализа показателей деятельности организации**

Данные приведены по состоянию на 31.12.2022 г

<b>Показатели</b>	<b>Единица измерения</b>	<b>Количество</b>
<b>Образовательная деятельность</b>		
Общее количество воспитанников, которые обучаются по программе дошкольного образования в том числе обучающиеся:	человек	150
в режиме полного дня (8-12 часов)		150
в режиме кратковременного пребывания (3-5 часов)		0
в семейной дошкольной группе		0
по форме семейного образования с психолого-педагогическим сопровождением, которое организует детский сад		0
Общее количество воспитанников в возрасте до трех лет	человек	42
Общее количество воспитанников в возрасте от трех до восьми лет	человек	108
Количество (удельный вес) детей от общей численности воспитанников, которые получают услуги присмотра и ухода, в том числе в группах:	человек (процент)	
8-12-часового пребывания		150 (100%)
12-14-часового пребывания		0
круглосуточного пребывания		0
Численность (удельный вес) воспитанников с ОВЗ от общей численности воспитанников, которые получают услуги:	человек (процент)	
по коррекции недостатков физического, психического развития		0 (0%)



обучению по образовательной программе дошкольного образования		4 (2,6%)
присмотру и уходу		0 (0%)
Средний показатель пропущенных по болезни дней на одного воспитанника	день	10
Общая численность педработников, в том числе количество педработников:	человек	11
с высшим образованием		8
высшим образованием педагогической направленности (профиля)		8
средним профессиональным образованием		3
средним профессиональным образованием педагогической направленности (профиля)		3
Количество (удельный вес численности) педагогических работников, которым по результатам аттестации присвоена квалификационная категория, в общей численности педагогических работников, в том числе:	человек (процент)	
с высшей		2 (18,2%)
Первой		8 (72,8%)
Количество (удельный вес численности) педагогических работников в общей численности педагогических работников, педагогический стаж работы которых составляет:	человек (процент)	
до 5 лет		3 (27%)
больше 30 лет		1 (9%)
Количество (удельный вес численности) педагогических работников в общей численности педагогических работников в возрасте:	человек (процент)	
до 30 лет		1 (9%)
от 55 лет		1 (9%)
Численность (удельный вес) педагогических и административно хозяйственных работников, которые за последние 5 лет прошли повышение квалификации или профессиональную переподготовку, от общей численности таких работников	человек (процент)	14 (100%)
Численность (удельный вес) педагогических и административно хозяйственных работников, которые прошли повышение квалификации по применению в образовательном процессе ФГОС, от общей численности таких работников	человек (процент)	13 (92%)
Соотношение «педагогический работник/воспитанник»	человек/ человек	1/13,6
Наличие в детском саду:	да/нет	
музыкального руководителя		да

инструктора по физической культуре		Да
учителя-логопеда		Да
Логопеда		нет
учителя-дефектолога		нет
педагога-психолога		Да
<b>Инфраструктура</b>		
Общая площадь помещений, в которых осуществляется образовательная деятельность, в расчете на одного воспитанника	кв.м.	8
Площадь помещений для дополнительных видов деятельности воспитанников	кв.м.	151,7
Наличие в детском саду:	да/нет	
физкультурного зала		нет
музыкального зала		Да
прогулочных площадок, которые оснащены так, чтобы обеспечить потребность воспитанников в физической активности и игровой деятельности на улице		Да

### **Заключение**

- МБДОУ детский сад № 322 зарегистрировано и функционирует в соответствии с нормативными документами в сфере образования Российской Федерации;
- структура и механизм управления дошкольным учреждением определяет его стабильное функционирование. Управление Детским садом осуществляется на основе сочетания принципов единоначалия и коллегиальности на аналитическом уровне;
- образовательный процесс в МБДОУ организован в соответствии с требованиями, предъявляемыми законодательством к дошкольному образованию и направлен на сохранение, укрепление здоровья воспитанников, предоставление равных возможностей для их полноценного развития и подготовки к дальнейшей учебной деятельности и жизни в современных условиях;
- результаты внутренней системы оценки качества образования способствовали:
  - принятию обоснованных управленческих решений по повышению качества образования ДОУ, включая весь воспитательно-образовательный процесс;
  - повышению уровня информированности потребителей образовательных услуг;
  - обеспечению единого образовательного пространства;
  - обеспечению объективности результатов освоения ООП ДО;
  - результаты анализа опроса родителей (законных представителей) свидетельствуют о достаточном уровне удовлетворенности качеством образовательной деятельности.
- в детском саду созданы кадровые условия, обеспечивающие качественную реализацию образовательной программы в соответствии с требованиями обновления дошкольного образования;
- в учреждении созданы условия для непрерывного профессионального развития педагогических работников через систему методических мероприятий в детском саду;
- система психолого-педагогического сопровождения педагогов, уровень профессиональной подготовленности и мастерства, их творческий потенциал, стремление к повышению своего теоретического уровня позволяют педагогам создать комфортные условия в группах, грамотно и успешно строить педагогический процесс с учетом требований ФГОС ДО;
- образовательная организация готова к переходу на реализацию ФОП ДО.

- в детском саду учебно-методическое и информационное обеспечение достаточное для организации образовательной деятельности и эффективной реализации образовательных программ;
- материально-техническое состояние МБДОУ и территории соответствует действующим санитарно-эпидемиологическим требованиям к устройству, содержанию и организации режима работы в дошкольных организациях, правилам пожарной безопасности, требованиям охраны труда.

ДОКУМЕНТ ПОДПИСАН  
ЭЛЕКТРОННОЙ ПОДПИСЬЮ

СВЕДЕНИЯ О СЕРТИФИКАТЕ ЭП

Сертификат 133600552358087161194895262509558337786447861754

Владелец Самсонова Ирина Александровна

Действителен с 21.03.2024 по 21.03.2025